

Honden op schilderijen

# Hollandse Herders

Ze spelen, rennen achter wild aan, verzorgen pups of kijken ons alleen maar aan: honden op schilderijen. Schilderstukken die onmisbaar zijn bij het ontrafelen van de geschiedenis van rashonden...



• 'Herderin met kudde schapen in een boomgaard' van Anton Mauve (1838-1888).

In vorige 'Uit de Kunst' afleveringen zijn schilderijen getoond van honderrassen, waarbij het afgebeelde ras het hoofdonderwerp van de voorstelling is. Dat is bij dit schilderij niet het geval, want onze 'hoofdafbeelding' laat een negentiende eeuws schilderij zien getiteld 'Herderin met kudde schapen in een boomgaard'. Het woord hond komt niet in de naam van het schilderij voor

en het is goed te zien dat de hond geen hoofdrol vervult. En toch herkennen wij hier meteen één van onze nationale rassen: de Hollandse Herder.

## Wat zien we?

We herkennen het ras op basis van anatomische aspecten, beharing en kleur, maar zeker ook omdat dit type hond aan het einde van de negentien-

de eeuw bij een afbeelding van een schaapskudde past.

Het lijkt erop dat de vrouw en de hond de schapen naar de stal gaan brengen. De donkere lucht wijst op het einde van de dag of op naderend slecht weer. Toch hebben ze geen haast. De herderin wacht geduldig, leunend op haar herdersstok, totdat de groep zich in beweging zet. De hond staat welis-



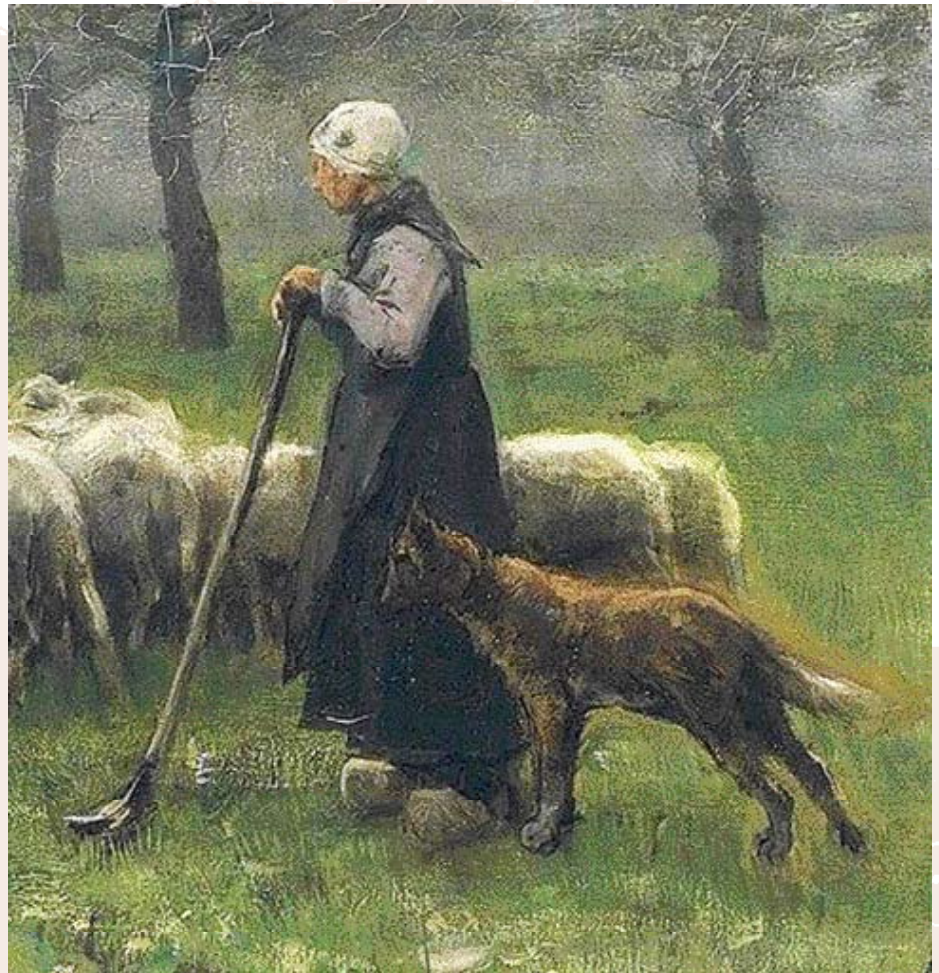
• Anton Mauve. (Foto: A. Greiner)

waar alert, maar maakt niet de indruk tussen de herderin en de schapen te willen springen om hen tot spoed te manen. In feite staan ze er allemaal een beetje afwachting bij.

De vacht van de hond is bruin, met wat wit aan de staart. Ook op diverse andere schilderijen van deze kunstenaar komt hetzelfde type herdershond voor. Op het schilderij 'Herder met zijn kudde' is de hond zwart met wit aan de snuit en aan de staart. Op 'De terugkomst', waarop een herdershond de schapen de stal in drijft, is de hond zwart, met een vleugje bruin en wit aan de staart. Altijd hetzelfde type, soms in dezelfde stand en veelal met de oren gespitst. Het werk is rechtsonder gesigneerd: A. Mauve f (fecit = heeft het gemaakt).

### Hollandse Herder toen en nu

De Hollandse Herdershond is een oud, inheems landras. Deze honden gebruikt men al honderden jaren op het platteland; niet alleen in Neder-



• Detail uit 'Herderin met kudde schapen in een boomgaard'. De hond is overduidelijk een Hollandse Herdershond.

land, maar ook in andere Europese landen. Men gaat er van uit dat het huidige type Hollandse Herdershond al aan het begin van de achttiende eeuw in de Lage Landen aanwezig is. In de periode dat de schilderstukken met schaapskuddes en herdershonden worden gemaakt – einde van de negentiende eeuw – is er al sprake van een ras. Vanwege de grote heidegebieden – 1/3 van Nederland is dan nog heide – is er een concentratie van deze herdershonden in Noord-Brabant, maar ook in Limburg, op de Veluwe, in de Achterhoek en in het Gooi. Waar heide is, zijn schaapskuddes en waar kudde zijn, worden die gehoed met behulp van herdershonden. Naast de heidegebieden liggen vaak landbouwgronden die beschermd

moeten worden tegen loslopende kudde. Omdat er geen afzettingen rond die percelen zijn, fungeert de hond als een soort wandelende afscheiding. 's Morgens zorgt hij ervoor dat de schapen ordelijk naar de heide lopen of in de berm van de weg blijven grazen. Gedurende de dag brengt hij afdwalers terug bij de kudde en 's avonds is hij erbij als de schapen terug naar de stal moeten. Een herdershond ziet de leden van een kudde als zijn roedel en de drang om deze roedel bij elkaar te houden, is genetisch zeer sterk vastgelegd. Hij doet dat als het ware van nature. Behalve voor het hoeden van de schapen, wordt de Hollandse Herder in die periode ook gebruikt om mee te gaan stropen of als trekkracht onder de

hondenkar. Een goede, talentvolle, hard werkende herdershond is daarom een waardevol bezit; met een domme of luie hond kan de eigenaar uiteraard helemaal niets beginnen.

Diverse kynologische auteurs van naam hebben over de Hollandse Herder geschreven. Beroemdheden als Richard Strebler, Max von Stephanitz en Emil Hauck, twee Duitsers en een Oostenrijker, noemen het ras in hun boeken, maar ook in oude beschrijvingen van het Nederlandse platteland, komen we herdershonden met de schaapskuddes tegen. Belangrijk is te weten dat de Hollandse Herdershond meer een schapenhoeder dan schapendrijver is. Tijdens het werk loopt hij meer naast de schapen dan er achter. Eind negentiende en begin twintigste eeuw zorgen ontginning, herbebossing en de komst van kunstmest er voor dat heidevelden en schaapskuddes, en daarmee de herdershonden, voor een groot deel uit het landschap gaan verdwijnen.

## 'Inlandse herdershond'

De raszuivere fokkerij staat in die periode nog in de kinderschoenen. Bruikbaarheid is het uitgangspunt en kleuren en haarvariëteiten spelen niet altijd mee bij de keuze van de ouderhonden. De belangstelling voor dit type hond neemt echter toe en op de 'Algemeene Tentoonstelling van Vee, Voortbrengselen van en Werktuigen voor de Landbouw', Amsterdam 1874, verschijnen niet alleen twee 'vreemde herdershonden', maar ook één 'inlandse herdershond'. Een rasbeschrijving is vastgelegd in Nimrods 'Beschrijving van honden en keurboek volgens punten vastgelegd' uit 1875. We lezen daarin dat de inlandse herdershond een hond 'van middelmatige grootte' is, 'slank maar stevig gebouwd, liefst wat hoog op de poten'. De beharing is dicht en stug, zodat hij tegen de Hollandse weersgesteldheid



♦ De drie variëteiten Hollandse Herdershond: langhaar, ruwhaar en korthaar. (Foto: Eva-Maria Krämer).

kan. Het hoofd is 'lang met een enigszins hoog voorhoofd en een puntige snuit'. De oren zijn kort en rechtopstaand, soms aan de punten overhangend. De kleur van de vacht is 'meestal geelbruin, dondergrijs, ook zwart'. Een beetje wit aan de borst en tenen is toegestaan; dat wordt pas in 1914 verboden. De herdershonden op de schilderijen van deze kunstenaar hebben dan ook vrijwel altijd wit in de vacht en ook aan de snuit.

Pas in 1878 valt de naam Hollandse Herdershond voor het eerst; daarvoor spreekt men van een 'Siep' (Drenthe), 'Spits' (Brabant), 'Swiep' (Achterhoek) en 'Zwiet' (in Oost-Nederland). In 1898 wordt de 'Nederlandsche Herdershonden-Club' (de N.H.C.; [www.hollandseherder.nl](http://www.hollandseherder.nl)) opgericht, die een register gaat bijhouden. Men onderscheidt dan zes haarvariëteiten: kortharig, middelharig, langharig met

staand haar, langharig met liggend haar, stekelharig en ruwharig (ruigharig). In datzelfde jaar zijn er 17 Hollandse Herdershonden op de gecombineerde tentoonstelling van 'Nimrod' en 'Cynophilia' aanwezig. Hun verschijning is zo bijzonder dat het Engelse blad 'The Field' schrijft over 'een schilderachtig ras, welke wat kop, ooren en uitdrukking aangaat, aan den dingo doet denken.'

## Nieuw emploi

Begin twintigste eeuw gaat ook de Raad van Beheer registraties vastleggen in het stamboek (N.H.S.B.). De raspunten worden diverse malen gewijzigd en de haarvariëteiten worden beperkt tot drie: langhaar, korthaar en ruwhaar. Met het verdwijnen van de grote heidevelden en schaapskuddes, moet er naar nieuw emploi voor de Hollandse Herders-

hond worden gezocht. In 1907 richt de secretaris van de N.H.C. zich daarom in een brief tot de Minister van Oorlog en politiecommissarissen in de grote steden, waarin hij de geadresseerden attent maakt op de grote kwaliteiten van het ras. Er komen inderdaad nieuwe taken voor de oude schapenhoeder: waakhond, africhtingshond, blindengeleidehond en gezinshond. De kameraad van de schaapherder wordt steun en toeverlaat van de politie en de militairen én een graag geziene gast bij diverse hondensporten.

Karaktereigenschappen die bij de Hollandse Herdershonden passen zijn: aanhankelijk, waakzaam, paraat, actief, alert, gehoorzaam en volgzaam.

Nergens wordt gesproken over scherpste, vechtlust of hardheid. Dat zou hem ongeschikt maken als reddingshond, speurhond en bij behendigheid. Ook bij het schapen hoeden mag de hond slechts bij hoge uitzondering een schaap vastpakken, maar niet doorbijten!



• 'De terugkomst' van Anton Mauve.



• 'Inlandse Herdershond', circa 1875. Naar: Nimrods 'Beschrijving van honden en keurboek volgens punten vastgelegd'.

### Van onbekende afstamming

De Tweede Wereldoorlog brengt voedselschaarste en vordering van honden door de bezetter, maar na de oorlog gaat de fokkerij verder, zij het met weinig goed fokmateriaal. Er is een scala aan grootten, typen, bouw en kleur; kleuren worden afwisselend uitgesloten en verruimd, er wordt gefokt met honden van onbekende afstamming en andere rassen worden ingekruist. Bijvoorbeeld de Duitse Herdershond (tussen 1910 en 1916) bij de korthaar, een Laekense Herder (1959) bij de ruwhaar, en een Tervuerense Herder bij de langhaar. Ook kruisingen tussen de haarvariëteiten onderling komen voor. De Raad van Beheer besluit in 1954 het open stamboek te sluiten. Voor de honden van onbekende afstamming worden overgangsregels opgesteld. In 1971 wordt besloten dat er geen pups in het stamboek meer kunnen worden opgenomen die zijn geboren uit ouders die geen stamboom hebben.

Behalve in een groot aantal Europese landen, is de Hollandse Herdershond nu ook aanwezig in Amerika, Canada en Australië. In Nederland wordt hun

aantal geschat op circa 4.000 honden, met de kortharen in de meerderheid.

### De maker van het schilderij

Anton Rudolf Mauve (1838-1888) wordt in Zaandam geboren, in het gezin van een doopsgezinde predikant. Zijn jeugd brengt hij in Haarlem door en op voorwaarde dat hij zijn acte voor het tekenonderwijs zal behalen, geeft zijn vader hem toestemming kunstschilder te worden. Vanaf 1854 tot 1857 gaat Mauve in Haarlem in de leer bij de veeschilder Pieter Frederik van den Os en bij de paardenschilder Wouterus Verschuur. Hij schildert dan in de trant van de Haagse School: realistisch met een impressionistische toets. Het licht en de atmosfeer van een landschap zijn daarbij heel belangrijk. Koeien, paarden, schapen, (heide) landschappen, strandgezichten en het boerenleven zijn Mauve's favoriete onderwerpen.

Na gewerkt te hebben bij kunsthandel Goupil & Cie, betreft hij in 1871 een eigen atelier in Den Haag en trouwt met Jet Carventus, een nicht van Vincent van Gogh. 'Zeer blij was ik te hooren dat Mauve met Jet Carventus is geëngageerd. Dat is heerlijk,' schrijft



- In 1907 wordt in Laren de Mauve pomp onthuld met de afbeelding van een herder met zijn herdershond.

Vincent van Gogh in 1874 in een brief aan zijn broer Theo.

In 1876 wordt Mauve's zoon Anton Rudolf jr. (1876-1962) geboren; junior wordt schilder, tekenaar en etsen en zijn werk is onder meer in het Singer Museum in Laren te zien.

Eind 1881 verblijft Vincent van Gogh een aantal weken in het Haagse atelier en krijgt zelfs schilderles van Mauve. Kunstkenner zien de invloed die Mauve op het werk van Vincent heeft. Net als zijn aangetrouwde neef, heeft Anton Mauve last van aanvallen van melancholie en hij wordt daarvoor behandeld in Bad Godesberg. Bij tijd en wijle heeft hij tot op latere leeftijd last van driftaanvallen.

## 'Het Land van Mauve'

Niet Den Haag, maar Laren is de plaats waar Anton Mauve het meest productief is. Aan het einde van de

negentiende en het begin van de twintigste eeuw werkt een groep kunstenaars in het Noord-Hollandse dorp Laren (Larense School), waar veel in de natuur wordt geschilderd. Daar maakt Mauve zijn schilderijen met de kuddes en de herdershonden. In 1882 schrijft hij aan zijn vrouw over Laren: *'... 't Is aandoenlijk mooi hier, van een fijnheid van lijnen en lieflijke poëzie straalt uit alles, binnenhuizen, wegen, akkers, prachtige heide en boschjes en de mensen is van het liefste soort dat te bedenken is...'*

Anton Mauve geeft het Gooi internationale bekendheid; tot zelfs in Amerika kent men 'Het Land van Mauve'.

Hoezeer zijn aanwezigheid in Laren op prijs wordt gesteld, blijkt uit het feit dat Jan Hamdorff, van het gelijknamige logement, het voor elkaar krijgt de gouden Arti et Amicitiae-medaille aan Mauve te laten uitreiken in zijn etablissement en wel door de schaapherder wiens kudde door Mauve vele malen wordt geschilderd.

Naarmate Mauve ouder wordt, gaat hij 'dramatischer' schilderen, maar hij blijft de kunsthandel ook voorzien van schilderstukken met schaapskuddes. Het verhaal gaat dat deze voorstellingen zo gewild zijn dat ze zo van de ezel, worden verkocht...

Vanaf 1882 woont Mauve in villa 'Ariëta' – genoemd naar z'n vrouw – aan de Naarderstraat 48 in Laren. In 1888 overlijdt hij, geheel onverwacht en tijdens familiebezoek in Arnhem, aan een 'slagaderbreuk'. Vincent draagt dan zijn werk 'Souvenir de Mauve' (bloeiende perzikkbomen) aan hem op. En in Laren wordt 1907 op de Brink de Mauve pomp onthuld met aan één zijde de afbeelding van een schaapherder met zijn hond.

Mauve wordt begraven op de algemene begraafplaats aan de Kerkhoflaan in Den Haag. Op zijn kist leggen kunstenaars, met gevoel voor dramatiek, een grote bundel met Gooise heide en tijn.

## Eigenaar en collectie

'Herderin met kudde schapen in een boomgaard' – een olieverf schilderij op doek – is geschilderd tussen 1870 en 1888. In 1933 komt het, dankzij een legaat van mevrouw A.E. Reich-Hohwü, in het bezit van de Vereniging tot het Vormen van een Openbare Verzameling van Hedendaagse Kunst, ter plaatsing in het Stedelijk Museum te Amsterdam. Deze vereniging wordt in 1978 opgeheven, waarna men het werk overdraagt aan het Rijksmuseum te Amsterdam. Het doek meet 54 x 82 centimeter. ◀



- 'Herder met zijn kudde' van Anton Mauve.