

Volg het kynologisch spoor terug...

# Oude Engelse herdershonden

In de geschiedenis van rashonden komen we hondenrassen tegen die nu nauwelijks of niet meer bestaan. Echter, hun bloed stroomt ongetwijfeld door de aderen van rassen die we vandaag de dag kennen. We volgen het kynologisch spoor terug...

TEKST EN AFBEELDINGEN: RIA HÖRTER

**E**en classificatiesysteem voor honden is eeuwenoud. Al voor de Romeinse tijd onderscheidt men verschillende typen. Maar ook de Romeinen zelf maken zo'n indeling; zij onderscheiden huishonden, jachthonden, vechthonden, speurhonden, windhonden en schepershonden of herdershonden. Laatstgenoemden zijn de *Canis pastorales pecuarii* en op hen komen we terug.



• 'Sheepdogs and shepherd's Cur dog', circa 1800. De Cur dog is de kortharige met de kleine oortjes. (Uit: Sydenham Edwards, 'Cynographia Britannica').

### EIGEN VORM

Vanaf de vijftiende eeuw zijn er schrijvers die in hun boeken de aandacht uitsluitend op dieren – en daarmee ook op honden – richten en daarmee hebben we veel informatie over honden en het doel waarvoor ze worden gefokt. In de eeuwen daarna komen we steeds meer bekende namen tegen, zoals Spaniel, Mastiff, Foxhound, Greyhound en Retriever. Vooral in de achttiende en negentiende eeuw zien we tientallen rassen langzaam – letterlijk – vorm krijgen.

De Terriers, bijvoorbeeld, staan model voor wat in alle groepen honden met overeenkomstige kenmerken gebeurt. Langzamerhand ontstaan uit deze 'aardhonden' – die een bonte mengeling van grootten, kleuren en vachtsoorten vormden – de tientallen Terrierrassen. Elk met een eigen naam, taak en later, rond de overgang van de achttiende naar de negentiende eeuw, met een eigen rasstandaard.

Dat niet alle oude typen en rassen de strijd om het bestaan overleven, is het hoofdmotief in deze serie. In alle groepen zijn er rassen die het niet hebben gered. Ze zijn uitgestorven of opgegaan in een andere, veelal verwante soort.

### OUDE ENGELSE HERDERS

In deze eerste aflevering van 'Oude Hondenrassen' nemen we de *Canis pastorales pecuarii* of wel de herdershond onder de loep. Deze groep ontwikkelt zich in Europa tot vele verschillende rassen, waarin echter de



• Cumberland Sheepdogs tijdens een Sheepdog Trial.



• Geen echte Welsh Hillman, maar een frappante terugslag op dit oude ras. (Uit: Hancock, 'Old Working Dogs').



• Ellis Hughes, herder uit Glasfryn (Wales) met twee Welsh Grey Sheepdogs en een Fox Terrier. (Uit: Hancock, 'Old Farm Dogs').

onderlinge verwantschap nog steeds is te herkennen. Hongaarse, Franse, Scandinavische, Italiaanse, Poolse, Portugese en Engelse herdershonden vertonen, ondanks de verschillen in grootte of vachtkleur, nog steeds opmerkelijke overeenkomsten. We maken een stapje vooruit in de

tijd en wel naar de periode dat in Engeland de kuddes over grote afstanden worden geweid en gedreven. Tientallen typen schepers- en herdershonden, in even zovele grootten en kleuren, zorgen er voor dat het vee bij elkaar blijft, veilig het slachthuis bereikt en dat eenlingen uit de kudde

er niet vandoor kunnen gaan. Een niet onbelangrijk aspect van het werk van schepers- en herdershonden is ook het verjagen van veedieven, wilde dieren en hongerige zwerfhonden. We moeten ons voorstellen dat in het Engeland, Ierland, Schotland en Wales van een paar eeuwen geleden



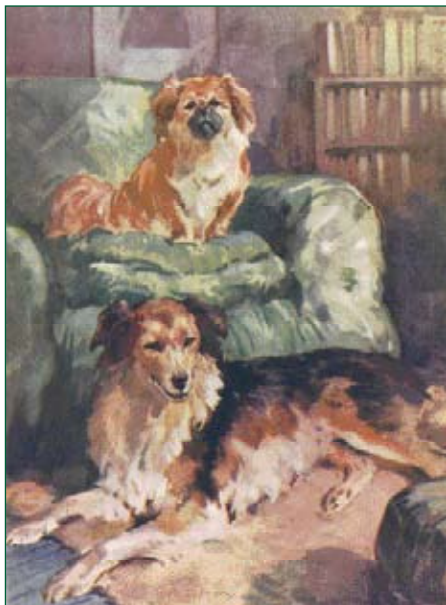
• De Old Welsh Grey Sheepdog, een kleine, ruige herdershond uit Wales. (Uit: Hancock, 'Old Working Dogs').



• Oude foto van een herder in Norfolk (1923) met zijn Smithfield Sheepdog. (Uit: Hancock, 'Old Farm Dogs').



• Nat Seal (overleden 1898), een 'drover' uit Dorset met zijn working sheepdog. (Uit: Hancock, 'Old Farm Dogs').



• De Black-and-Tan-Sheepdog uit Wales lijkt op een Border Collie.



• Een Welsh Sheepdog aan het werk tijdens een Field Trial. (Foto links en boven uit: Hubbard, 'Dogs in Britain').

zoveel kuddes te bewaken en te begeleiden zijn, dat er zich in ver uit elkaar gelegen gebieden eigen typen – soms zelfs rassen – herders- en schepershonden ontwikkelen.

## BEPERKT LEEFGEBIED

Een aantal herdershonden, bijvoorbeeld sommige Collies en Sheepdogs, Heelers, Drovers en Smithfields, verdwijnt echter gedurende de negentiende en twintigste eeuw langzamerhand uit beeld. Dat gebeurt vooral, omdat de natuurlijke vijanden van de kudden minder worden, omdat veetransporten per vrachtwagen of trein gaan plaatsvinden en omdat de weilanden door het aanbrengen van afrafteringen kleiner worden. Maar ook omdat de typen door een te beperkt leefgebied uitsterven of worden ingezet bij de ontwikkeling van verwante rassen en langzamerhand daarin opgaan.

In de achttiende en negentiende eeuw zijn er nog de driekleurige 'Sheepdog of Galway', de Cumberland Sheepdog, de getijgerde 'Glenwherry Collie' uit Antrim, de rode 'Welsh Hillman', de 'Blue Heeler', de 'Wheaten Norfolk

Heeler', de 'Black and Tan Sheepdog', de 'Sussex Bobtail', de black and tan 'Yorkshire Heeler', de 'Smithfield', de 'Dorset Blue Shag', de 'Drover' en de Cur. Een indrukwekkend rijtje. En met deze opsomming zijn we niet eens compleet. Met een paar van hen, nu vrijwel of helemaal uitgestorven, gaan we nader kennismaken.

## CUMBERLAND SHEEPDOG

Vee drijven en vee hoeden is van alle tijden. Herders hebben altijd gebruik gemaakt van honden, eeuw na eeuw, die fungeren als een wandelende, waakzame afraftering. De Cumberland Sheepdog is geruime tijd aanwezig in het noorden van Engeland, vooral in de bergen van het Peak district en in de Cheviot heuvels. Meer dan honderd jaar bezit de adellijke familie Lonsdale dit ras en men werkt er hard aan om het voor uitsterven te behoeden. Lord Lonsdale moet daarvoor in 1899 een kruising maken met een Duitse Herdershond, maar als hij enkele jaren later zijn kennel opgeeft en zijn Cumberlands aan boeren in de omgeving schenkt, betekent dat het einde van het ras.

De Cumberland Sheepdog werkt rustig, vlug en laag bij de grond. Het lange lichaam is zeer licht van gewicht, het hoofd is breed en plat en loopt spits toe naar de neus. De lange staart wordt vrij laag gedragen. Deze hond heeft een dichte en zware vacht, zwart met witte aftekening op de borst, de voeten en de staartpunt. Hij is ongeveer 20 inches hoog. Kortom, bijna het portret van de oude Border Collie en niet zo veel verschillend van de Welsh Sheepdog.

Volgens de Engelse kynoloog Clifford L.B. Hubbard zijn veel Border Collies die rond 1900 deelnemen aan Sheepdog Trials, in werkelijkheid Cumberland Sheepdogs.

## SHEEPDOGS UIT WALES

De **Old Welsh Grey** is, volgens de hiervoor genoemde Clifford L.B. Hubbard in zijn boek *Dogs in Britain* (1948), in Wales nog zeer schaars aan het werk te zien, terwijl de Welsh Hillman en de Black-and-Tan-Sheepdog vrijwel zijn verdwenen. David Hancock meldt echter in 1998, in zijn boek *Old Working Dogs*, dat de Old Welsh Grey uitgestorven is. Hoe dan

ook, voor deze drie oude rassen is er geen toekomst meer.

De **Old Welsh Grey** is een zeer gewaardeerde schepershond, die gemakkelijk is te trainen. Zijn waterafstotende vacht en zijn sterke gestel maken hem uitstekend geschikt om in de ruwe terreinen van Wales te werken, hoofdzakelijk met rundvee.

De foto van de **Welsh Hillman** is geen 'echte' Hillman, maar van een hond die een frappante terugslag op dit ras vertoont. De Welsh Hillman is eigenlijk het Welsh equivalent van de Duitse Herdershond en is met zijn mooie, rode vacht een knappe verschijning, die wordt geroemd om het uithoudingsvermogen.

De **Black-and-Tan-Sheepdog** uit Wales is ook een zeldzaamheid, die buiten Wales vrijwel niet te zien is. Als in de achttiende eeuw de export van schapen(vlees) uit Wales één van de belangrijkste bronnen van inkomsten is, blijkt transport van de schapen over land het goedkoopst te zijn. De kudden lopen vanuit de heuvels in Wales tot aan de Engelse havensteden en de drijvers hebben soms wel zes sheepdogs bij zich, hoogstwaarschijnlijk ook de voorouders van deze Black-and-Tan-Sheepdog. Zij loodsen de schapen door nauwe straten en beschermen de kudde tegen dieven. Het is een eeuwenoude gewoonte, die al uit de vijftiende eeuw dateert.

In die jaren is de **Welsh Sheepdog** (of **Welsh Collie**) hoger op de benen en iets meer racy dan nu. Op het eerste gezicht lijkt hij op een (Border) Collie, ook wat de vachtkleur betreft, hoewel black-and-tan, tricolour en merle ook voorkomen. Het hoofd is iets scherper van vorm dan dat van de Collie en de ogen zijn normaliter donker, hoewel er ook 'odd colours' voorkomen, die door de boeren zeer worden gewaardeerd. De kleine oortjes worden gevouwen gedragen. De rug is tamelijk lang, het beenwerk is licht

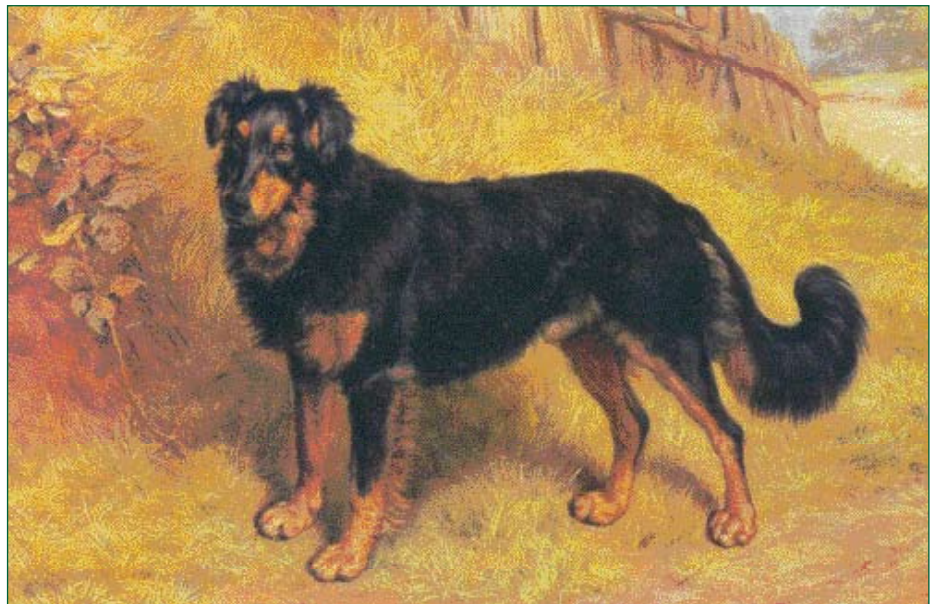
en de laag aangezette staart wordt ook laag gedragen. Er zijn verschillende typen te onderscheiden; de honden in noord-Wales zijn lichter van bone en gewicht dan die in Glamorganshire of Monmouthshire.

In zijn *The illustrated Book of the Dog* (1881) wijdt Vero Shaw een hoofdstuk aan 'Cross-bred Collies' en hij besluit:

*'Er is een lijn in de gladharige Collies, die speciale aandacht verdient en dat is de variëteit die soms Welsh Collie wordt genoemd, maar door anderen Highland Heeler. De kleur is een merkwaardig soort grijs en 'harlekijn'; 'plum pudding' en 'landschildpad' zijn ook van toepassing. Met ziet hem gewoonlijk met een glas oog of een porseleinoog, hetgeen in*



- *'The handsome drover', een schilderij van Haywood Hardy (1843-1933) met een driekleurige sheepdog.*



- *Dit schilderij van de Engelse kunstenaar Frank Paton (1856-1909) toont een schaapherdershond wiens uiterlijk feilloos past in de beschrijving van de Black-and-Tan-Sheepdog uit Wales.*



- Een Smithfield drover uit: *The Costume of Great Britain* (1805). Op zijn linker arm draagt de veedrijver zijn 'drover's licence'.



- 'Drover with cattle'. Schilderij toegeschreven aan George Morland (1763-1804).

de show bench een grote attractie is. Veel herders geloven dat een dergelijk oog nooit blind kan worden. Een ruwharige variëteit van deze kleur is zeer zeldzaam.'

Het kan bijna niet anders dan dat Shaw hier de Welsh Sheepdog beschrijft en het verhaal van de 'odd colours' vinden we ook in deze tekst terug. Het verdwijnen van deze pure

werkhond zou, aldus Clifford Hubbard, 'een ramp van de grootste omvang zijn, omdat deze hond van uitzonderlijk belang is voor de boeren in Wales.'

## DRIJFROUTES

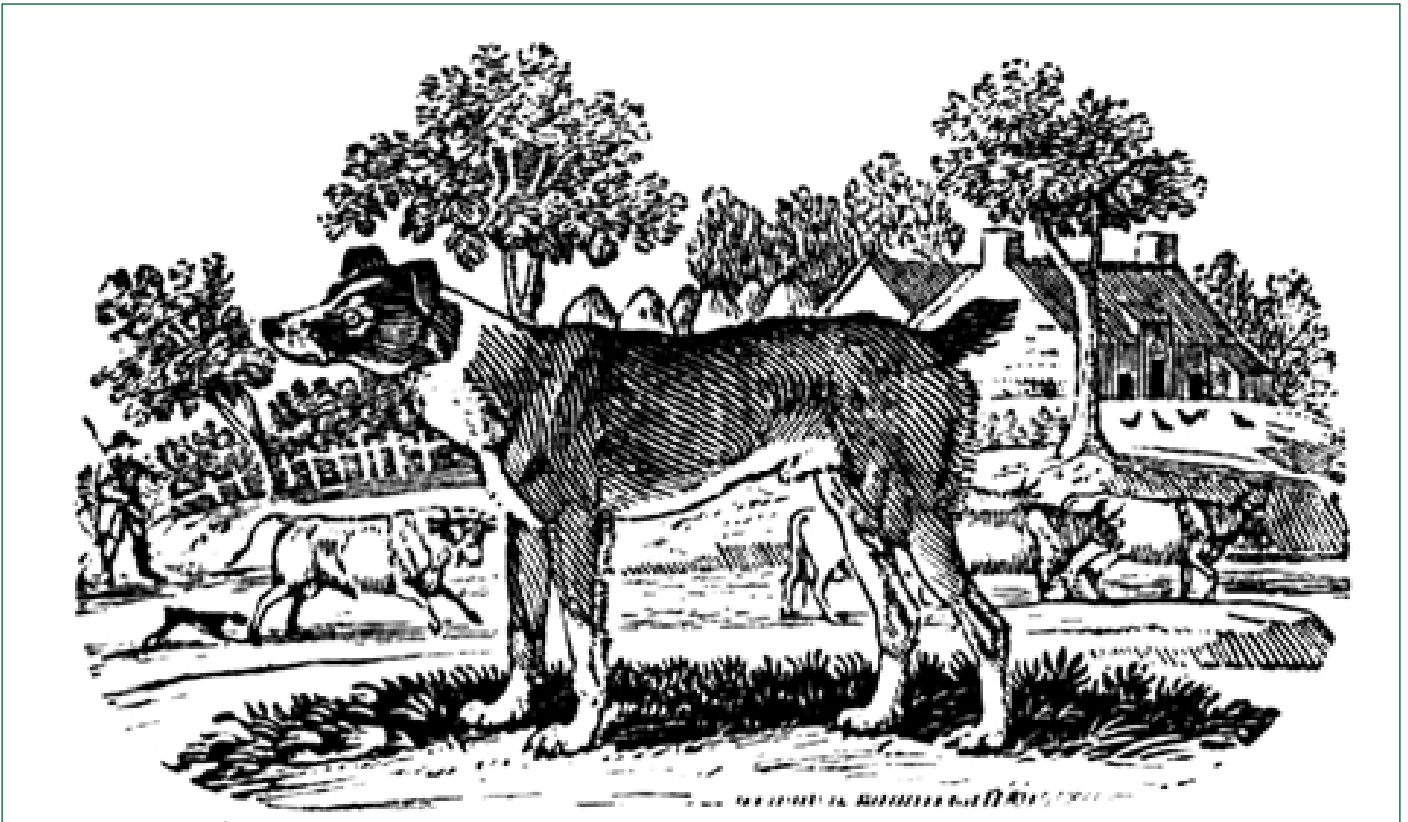
Het vee – schapen, varkens, koeien, kalkoenen, ganzen en geiten – moet vanuit hun weiden en stallen naar de grote markten en slachthuizen

in de steden worden gedreven. Dat gebeurt langs de traditionele 'drijf-routes', veelal afgezet met meidoorns, waarvan er nu nog een aantal bestaat, zoals de Hambledon Drove, een prehistorische route tussen Durham en York, en de Welsh Drove, de route van Wales naar Londen.

De drijvers uit Schotland en Wales lopen met de kuddes naar Engeland. De terugreis maken ze per boot, vooral naar Schotland, of per koets. Paarden en zadels worden niet zelden op de markten in de plaats van bestemming verkocht. En de honden? Die lopen meestal terug naar huis, waarbij ze onderweg dezelfde pubs aandoen als waar ze op de heenweg zijn gestopt! Ze krijgen eten en drinken van de kasteleins, die in het volgende jaar met de drijvers afrekenen. De bekendste hond van de veedrijvers is de **Smithfield**. Een sterke hond van middelmatige grootte, met een enorm uithoudingsvermogen, die zowel de kudde drijft als weglopers terugbrengt en indringers op afstand houdt. De zwarte vacht heeft vaak een witte



- Een monument voor de drovers in het stadje Llandovery in Wales.



• Tekening van een Cur Dog van Thomas Bewick, een achttiende eeuwse Engelse graveur.

aftekening rond de nek of een witte borstvlek. Stropen kunnen ze ook en dat komt hen goed van pas op de soms lange tochten die met de kudde moeten worden gemaakt.

De naam Smithfield is waarschijnlijk afgeleid van de 'Central Smithfield Meat Markets' in Engeland, waar deze honden hun talent tonen bij het bewaken van het vee. Ze staan ook bekend onder de naam 'English Stock Dog' of 'Black Bobtail'. Door export naar Australië staat de Smithfield daar aan de wieg van de huidige Australian Stumpy Tail Cattle Dog.

In Engeland zouden er – bijvoorbeeld bij rondtrekkende woonwagenbewoners – nog Smithfieldachtige honden aanwezig zijn, die echter nu ook Lurcher bloed hebben.

### DROVER

Halverwege de negentiende eeuw schrijft Thomas Youatt in *The Dog* over de honden die worden ingezet

bij het transport van de kudden naar de grote steden. Door bergachtige streken, over de heuvels en langs de oevers van de rivieren lopen de drijvers – die net als hun honden Drovers worden genoemd – met soms duizenden dieren naar de steden.

Henk Verhoeven noemt hen in zijn boek *Border Collies in de Lage Landen* 'de cowboys van Groot-Brittannië' en dat is een heel goede omschrijving. Over het algemeen zijn de 'Drover's dogs' herderachtigen, die wat dapperder en minder dociel zijn dan hun soortgenoten. Er zijn veedrijvers die gedurende de lange jaren dat ze het vak uitoefenen een eigen 'strain' – een eigen lijn – opbouwen. De Drover is weliswaar een 'oud herdershondenras', maar hun uiterlijk kan onderling nogal verschillen: kortharig, langharig, klein, groot en met verschillende vachtkleuren. Ze blaffen vaak, bijten soms, waken, hoeden, verdedigen en sommige

jagen zelfs. Wie meer over de kleurrijke geschiedenis van de drovers, de routes, het werk en de honden wil weten, kan [www.gis.net/~shepdog/BC\\_Museum](http://www.gis.net/~shepdog/BC_Museum) (de site van het Border Collie Museum) bezoeken.

Tientallen pubs in Engeland herinneren aan de tijd van de veedrijvers. De 'Drover's Arms', 'The Jolly Drover', 'Drover's Call' en 'Drover's Inn' bijvoorbeeld houden het verleden levend. In Llandovery (Wales) staat een prachtig beeld van een drover, destijds een veel geziene persoon in de straten en in de pubs.

Een Drover kan van het Smithfield type zijn en een Smithfield functioneert veelal als een drijver-drover. In noord-Engeland is vooral de Cur een favoriete werkhond. Het is een kortharige herdershond met kleine oortjes. Ook deze Cur staat bekend als een 'drover's dog'. Geen wonder dus dat veel auteurs de begrippen door elkaar halen... <