

Julius Wipfel

Schepper van de Eurasier

In 'Meesterwerk' stellen we hondenrassen voor, die zonder die ene fokker niet zouden bestaan. Dit keer staat Julius Wipfel, schepper van de Eurasier, centraal. Een dierenliefhebber en hondenvriend uit het Duitse Weinheim, die in 1960 zijn eerste kruising maakt om tot een nieuw ras te komen...

TEKST EN ILLUSTRATIES: RIA HÖRTER

Vrijwel alle teksten over de geschiedenis van de Eurasier beginnen met de mededeling dat ene Julius Wipfel (1919-2002) uit het Duitse Weinheim in 1960 een eerste kruising doet tussen een wolfsgrauwe Keeshond teef (Wolfsspitz) en een Chow Chow reu. Met als doel een echte, gezonde, stabiele en sociale familie hond te fokken. Maar wie is Julius Wipfel en

waarom nu juist een Keeshond en een Chow Chow? En, is het wel nodig om, met zoveel verschillende rassen om je heen, een nieuw ras te creëren?

OP DE VOET

Het nieuwe ras, de Eurasier, is nu één van die zeldzame hondenrassen waarvan het ontstaan vanaf de eerste generatie is te traceren. En niet alleen

dat, ook de honden die bijdragen leveren aan dit nieuwe ras zijn met naam en toenaam bekend. Er zijn diverse boeken waarin de fokkerijgeschiedenis tot in detail wordt beschreven en ook de schepper van dit ras legt zijn ideeën en fokkerij vast voor het nageslacht. Dankzij het feit dat de eerste kruising om tot de Eurasier te komen nog geen 50 jaar geleden wordt gemaakt, is het



• Logo van de Kynologische Zucht-gemeinschaft Eurasier.



• Het Duitse stadje Weinheim is het decor van de schepping en ontwikkeling van het nieuwe hondenras, de Eurasier.



• De Wolfsspitz, het ras dat Julius Wipfel na 'de Canadees' bezit. Dit zijn honden uit de kennel 'van het Earlskamp'.

mogelijk dit ras op de voet te volgen; een groot voordeel voor fokkers en eigenaren van dit ras; zij vinden bijna altijd alle antwoorden op hun vragen.

POOLEXPEDITIES

Vanaf zijn jeugd is de in Mannheim geboren Julius Wipfel dol op dieren en dan vooral op honden. Hij verslindt boeken en verhalen over poolexpedities en stiekem droomt hij ooit zelf eens zo'n poolhond te kunnen bezitten. Al tijdens de Tweede Wereldoorlog hebben Julius en zijn vrouw Elfriede (1922) honden – geen rashonden, maar 'Mischlinge'. Na de oorlog komt het echtpaar in Weinheim an der Bergstrasse – iets ten noorden van Heidelberg – terecht. Ze wonen in de Leberstrasse. Weinheim is een stad met (nu) meer dan 42.000 inwoners en heeft een mooie, oude binnenstad. Na 1945 staat Duitsland onder controle van de geallieerden; Franse, Amerikaanse, Russische en Engelse militairen houden grote delen van het land bezet. Rond Mannheim zijn Canadese troepen aanwezig, maar als deze worden teruggetrokken laten ze een (uit Canada meegebrachte?) hond achter. Deze hond komt, via het dierenasiel, in bezit van Julius en Elfriede. Over deze 'Canadees', zoals hij later wordt aangeduid, is niets meer bekend dan dat hij ofwel door de troepen wordt achtergelaten ofwel een loopse soortgenoot achterna is gegaan. We kunnen er van uitgaan dat hij een soort mascotte voor de Canadese militairen is geweest. Zijn afstamming is onduidelijk; het is een 'soort sledehond' en dat is ook de reden dat Julius Wipfel zich over deze zwerver ontfermt. Wipfel zelf beschrijft de hond als 'iets tussen een Eskimohond en een Samojeed in', met een zwarte beharing, een schedel als van een wolf en niet al te vaste, rechtopstaande oren. Binnen drie dagen voelt de 'sledehond' zich thuis en hij ontpopt zich tot een ware waakhond. Hoewel hij soms wat nar-

rig tegen de huisgenoten kan doen en uitgesproken onvriendelijk voor vreemden is, is hij de grote en betrouwbare vriend van de zoon des huizes, Rudolf, die dan nog maar een peuter is.

GELIEBTER TEUFEL

Misschien zijn Julius Wipfels herinneringen ietwat gekleurd door de tijd en door het feit dat deze hond de aanleiding is geworden om tot de creatie van een nieuw ras te komen. Want in zijn boek *Eurasier* schrijft Wipfel bijna lyrisch over 'de Canadees'. De hond is bovenmatig intelligent en heeft ten opzichte van vreemden nogal een – zoals Wipfel het noemt – *unbändiges, ja gefährliches Benehmen*. De hond huult als een wolf en doodt elk klein dier dat hij tegenkomt. *Wir liebten ihn*, schrijft Julius later, ook al is de hond tot aan zijn dood een *geliebter Teufel*.

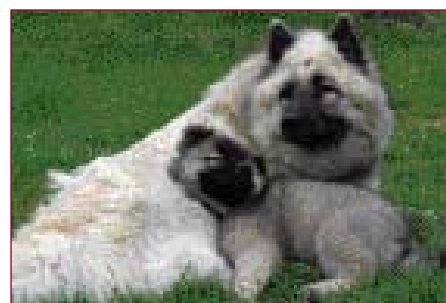
Na het overlijden van 'de Canadees' zoeken Julius en Elfriede naar een vervanger en zo komt de Wolfsspitz *Bella von der Waldmühle* in het gezin. De wolfsgrauwe Keeshond is één van de oudste rassen in Europa. Het uiterlijk van Bella herinnert de familie aan 'de Canadees', maar het temperament is een stuk aangenamer. De Wipfels, aangespoord door andere fokkers, fokken een aantal nesten, maar in het naoorlogse Duitsland komen zoveel nieuwe rassen binnen, dat de Wolfsspitz ondergesneeuwd dreigt te raken. Daarbij komt dat bij de Wipfels het beeld van 'de Canadees' maar niet wil verdwijnen; deze hond heeft onuitwisbare sporen nagelaten. Totdat Elfriede op een goede dag zegt: 'Laten we voor ons zelf een hond fokken, die op Bella en op onze Canadees lijkt.' En dit simpele zinnetje is het begin van een nieuw hondenras, de Eurasier.

PROF. DR. KONRAD LORENZ

Konrad Lorenz (1903-1989) is een Oostenrijkse zoöloog en ornitholoog, vooral bekend geworden door



- De Chow Chow is samen met de Wolfsspitz de grondlegger voor het Eurasier ras.



Hundeschule Brandheide

- Totdat Elfriede Wipfel op een goede dag zegt: 'Laten we voor ons zelf een hond fokken, die op Bella en op onze Canadees lijkt.' Dit simpele zinnetje is het begin van een nieuw hondenras.

de ontdekking van het bestaan van de inprentingsfase bij dieren. Na de Tweede Wereldoorlog verslindt Julius Wipfel diens boeken en vooral Lorenz' toevallige kruising tussen een Chow Chow en een Herdershond heeft zijn grote interesse. De beschrijving van de karakters van de nakomelingen uit deze kruising spreken Julius zeer aan. Van een ontmoeting met de grote Lorenz – de Nobelprijswinnaar voor fysiologie in 1973 – durft Wipfel dan nog niet te dromen, maar hij zou zijn plannen graag aan hem willen voorleggen. Intussen studeert Julius verder, waarbij genetica zijn 'hoofdvak' is en om het geleerde in de praktijk te brengen, kruist hij kooivogels met wilde

vogels en fokt hij muizen met een hoog percentage inteelt.

WOLFSPITZ X CHOW CHOW

Het idee om een hond te fokken met het karakter van Bella en het uiterlijk van 'de Canadees' neemt vastere vormen aan en besloten wordt om Bella te laten dekken door een Chow Chow reu. De Chow Chow behoort tot de oudste rassen van de wereld en zo combineert Wipfel twee rassen met eigen, zeer specifieke karakterkenmerken: wantrouwen, hang naar vrijheid, onbevreesd en trouw. De ervaringen die Julius Wipfel met eerdere Wolfspitz nesten heeft opgedaan, de gedachte dat de Chow Chow de meeste 'oer Spitz' genen bezit en adviezen van deskundigen dragen bij aan deze beslissing. Ook anatomisch past de Wolfspitz bij de Chow Chow; het sterk vastgelegde genetische materiaal in de Chow en de goede ervaringen bij het fokken van Wolfspitzen voor wat de gezondheid betreft, overtuigen Julius Wipfel ervan dat hij precies deze keuze moet maken. In een 'genealogisch schema' dat Wipfel maakt, toont hij aan dat de Chow Chow en de Wolfspitz op dezelfde lijn staan als nakomelingen van de oeroude Turfhonden en de Canis Familiaris Palustris (ook een Turfhond, van een Keeshondachtig type; zie het schema).

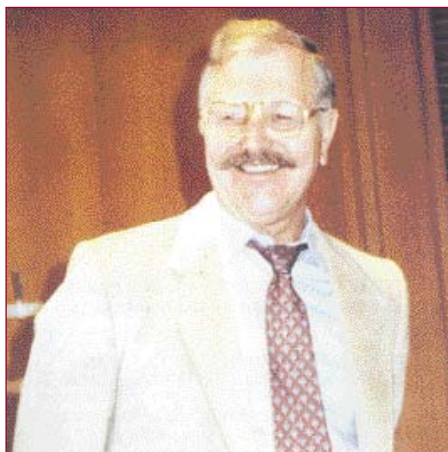


Foto: EKW

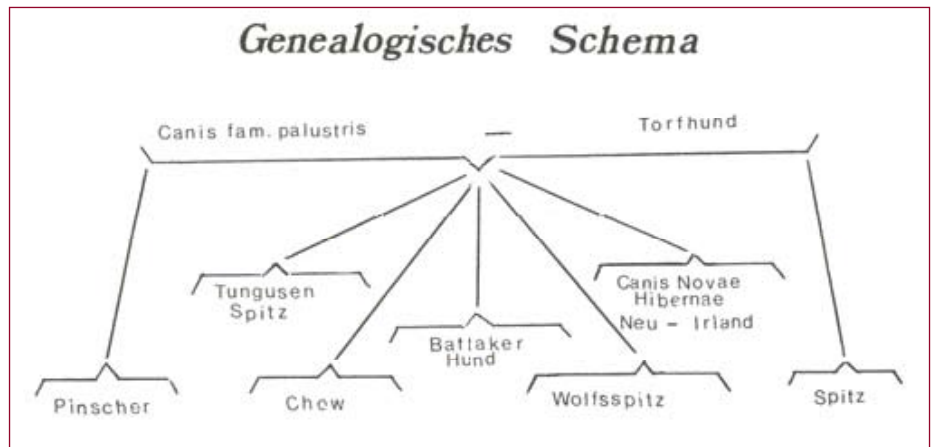
- 'Barle von der Bergstrasse', geboren in 1960, is één van de eerste resultaten van de kruising tussen de Wolfspitz en de Chow Chow.

Er is echter nog een lange weg te gaan en in zijn boek verzucht Wipfel: *Ik zou nu de moed niet meer opbrengen om mij door een schare van functionarissen heen te werken. Het was een echte strijd – alle negatieve eigenschappen van de homo sapiens kwamen naar voren: nijd, afgunst en betweterigheid. De nauwste medewerkers werden ontrouw en dachten een soort nieuwe Eurasier wetenschap te moeten creëren. De zin van deze kruising werd niet door iedereen herkend, namelijk dat de Eurasier een echte nakomeling van de oer-Samojeed is en geen misfabrikaat dat op een bastaard Chow Chow lijkt.*

In de eerste periode noemt Julius het ras Wolf-Chow, net zoals dat gebeurt bij de Poedelpointer of de Bull Terrier. De Chow Chow liefhebbers horen die naam niet graag; misschien zijn ze bang dat Wipfel een soort verbeterde Chow wil gaan fokken. Het fokdoel van Wipfel staat echter vast omschreven: *Het moet een poolhondentype zijn in mooie, attractieve kleuren, dat genoeg afstand heeft tot andere rassen en, last but not least, met een aantrekkelijk, aan de omstandigheden aangepast temperament.* Wipfel legt zijn fokdoel ook in een



- Portret van Julius Wipfel, in 1960 de schepper van de Eurasier.



- Het 'genealogische schema' waarmee Wipfel aantoont dat de Wolfspitz en de Chow Chow in de evolutie op dezelfde lijn staan.



www.wikimedia.org

- *Het is Julius Wipfel zelf die een andere naam voor het nieuwe ras kiest: Eurasier. Voornamelijk omdat de FCI de naam Wolf-Chow niet accepteert.*

voorlopige rasstandaard vast, waarvan de inhoud in de komende decennia op diverse punten wezenlijk wordt veranderd.

TYPE I, II EN III

Als Wipfel zijn eerste kruisingen doet, gebruikt hij drie Chow Chow reuen en vier Wolfsspitz teven. De reuen hebben allemaal een zwaar beenwerk en zijn rood en zwart van kleur. De vier teven zijn allemaal licht van bone met een grijze vachtkleur. Wipfel omschrijft de reuen als 'doggenhaft' en de teven als 'spitzhaft'. Natuurlijk weet hij dat uit deze kruisingen diverse typen honden zullen komen. Tot zijn verrassing zijn echter in alle nesten behalve de 'Mischtypen' (type I, bastaarden), die het sterkst zijn vertegenwoordigd, ook twee totaal andere typen aanwezig. Wipfel noemt hen het Wolfs-Dingo type en het Polar type, ofwel type II en type III. Bij zijn verdere fokkerij vallen de 'Mischtypen' uiteraard af. Het Wolfs-Dingo type, aanwezig in diverse kleuren, is in verband met hun overgevoeligheid en het optreden van atavisme ook niet als huisdier geschikt. (Atavisme is het opnieuw tevoorschijn komen van eigenschappen van verre voorouders; eigenschappen die de

directe voorouders niet bezitten.) Type III is in alle nesten in kleine aantallen aanwezig, is geelachtig rood (falben) van kleur en deze honden tonen als ze volwassen zijn de eigenschappen die in het fokdoel en in de rasstandaard zijn omschreven. Wipfel is daar zelf zeer verrast over, maar nuchter schrijft hij: *Zur Weiterzucht nur Type III brauchbar.*

INTEELT

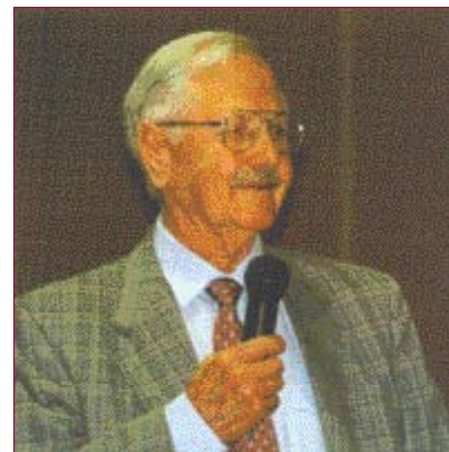
Vanaf het eerste nest op 22 juni 1960 tot 1972 houdt Wipfel voor wat de fokkerij betreft de touwtjes stevig in handen en een kleine twintig mensen fokken onder zijn supervisie. Dat is een absolute must om de ontwikkeling van een nieuw ras in de goede richting te sturen. Toch moet hij constateren dat er al in die eerste jaren 'kenneltypen' gaan ontstaan en Wipfel besluit dat de meest typische reu alle teven moet gaan dekken. Onmiddellijk is er verbetering in het type te zien, maar ook een vergroting van het inteelt percentage. Buitenstaanders hebben kritiek op die fokwijze en op het nieuwe ras, en Wipfel vreest dat zijn grote droom niet verwezenlijkt kan worden. Nogal desperaat zoekt hij contact met de wetenschap, in de vorm van een uitvoerige uiteenzetting aan het 'Instituut

für Tierzucht und Haustiergenetik der Universität Göttingen'. Prof. Dr. Ruth Gruhn schrijft hem terug dat ze zeer is geïnteresseerd in de Wolf-Chow, maar *dat het jammer is dat het bestand op één reu is gebouwd.* En voorts: *Uit de literatuur en ook aan de hand van ervaringen in de praktijk is mij bekend dat de hond niet zo inteeltgevoelig is, dus zo tragisch is dat ook weer niet.*

Zij is van mening dat Wipfel zich bij zijn verdere fokkerij toch bij inteelt en lijnteelt moet houden en adviseert hem de beschikbare teven in vijf groepen te verdelen en die te laten dekken door vijf verschillende reuen. Een broer-zuster paring raadt ze af. Wipfel heeft in zijn brief ook de vraag gesteld of er een relatie is tussen de kleur rood en het gewenste type. Prof. Gruhn gelooft daar niet in en is van mening dat dit in Wipfels nesten uitsluitend op toeval berust. Als Wipfel prijs stelt op deze kleur, dan moet hij – ten koste van het type – daarop een reu kiezen en daarna selecteren. Wipfel is blij met haar advies en ziet daarin toch een bevestiging dat hij goede keuzes heeft gemaakt.

SAMOJEED

Als er al meer dan 200 Wolf-Chows zijn, wordt duidelijk dat het ras nog een nieuwe input nodig heeft om het



- *Julius Wipfel tijdens het veertigjarig bestaan van de Eurasier in 2000.*

poolhonden type beter vast te leggen en enige afstand te nemen van het Wolf-Chow type. Inmiddels zijn er contacten met Prof. Lorenz en zowel hij als Wipfel zijn van mening dat het ras 'veredeld' moet worden met gebruik van een Samojeed, die ook het temperament kan verbeteren. Een Samojeed is een manusje van alles; hij is sledehond en jachthond tegelijk, onvermoeibaar, mensvriendelijk en is met weinig tevreden.

En zo gebeurt het: vijf Wolf-Chow teven worden in 1972 gedekt door een (witte) Samojeed en tot verrassing van Wipfel zijn alle pups zwart. Een andere verrassing is dat Konrad Lorenz zo geïnteresseerd is dat hij één van deze pups aanschaft.

Het is Julius Wipfel zelf die een andere naam voor het nieuwe ras kiest: de Eurasier. Voornamelijk omdat de FCI de naam Wolf-Chow niet accepteert. De betekenis van deze nieuwe naam is



• *Charlotte Baldamus ('vom Jägerhof') met Eberhard Trumler, de Oostenrijkse gedragsdeskundige (1981). Meningsverschillen tussen Julius Wipfel en Charlotte Baldamus escaleren zo dat de groep mensen rondom Baldamus een tweede Eurasierverseniging oprichten, de Zuchtgemeinschaft für Eurasier.*



• *De opvoeding van de Eurasier moet in het gezin plaatsvinden.*

simpel: het ras dankt zijn ontstaan aan Europese en Aziatische hondenrassen.

DRIE RASVERENIGINGEN

De rasvereniging – opgericht door Wipfel in 1960 – heet Kynologische Zuchtgemeinschaft für Wolf-Chow-Polarhunde, later (1971) omgedoopt tot Deutscher Zuchtclub für Wolf-Chow-Hunde e.V. en nog later (1973) tot Eurasier-Klub e.V., Sitz Weinheim. In 1978, ook weer ten gevolge van onenigheid, sticht Wipfel een nieuwe club, de Kynologische Zuchtgemeinschaft, Sitz Weinheim e.V. Het gaat niet lang goed, want in 1988 scheidt Wipfel zich met een groep getrouwen af en richt de Internationale Eurasier-Club, Sitz Weinheim op. Deze club redt het niet en verdwijnt in 1995.

Alle bronnen vermelden deze feiten, maar gaan niet erg diep in op de meningsverschillen, die blijkbaar steeds oplaaien. Is het de (te) grote invloed van Wipfel? Proberen anderen de 'macht' over te nemen van de man die zich consequent *Gründer der Hunderrasse Eurasier* noemt? Misschien heeft het te maken met de verschillende

opvattingen over het juiste type. Wie goed tussen de regels door kan lezen, komt tot de conclusie dat Julius Wipfel zichzelf ziet als dé kenner van het nieuwe ras en zijn grote bemoeienis met de fokkerij is het gevolg van zijn verantwoordelijkheidsgevoel voor zijn ras. Dat hij bij tijd en wijle onwrikbaar is, is waar, maar met diezelfde onwrikbaarheid heeft hij het ras op poten gezet. Op dit moment zijn er in Duitsland drie rasverenigingen, die allemaal bij de Duitse kennel club – de VDH – zijn aangesloten. Gelukkig hanteren ze allemaal de FCI-rasstandaard. In Nederland worden de belangen van dit ras behartigd door de Eurasier Vereniging Nederland (www.eurasier.nl).

MENINGSVERSCHILLEN

Wipfels ster rijst en begint te stralen; hij publiceert in internationale tijdschriften en reacties uit de hele wereld bereiken Weinheim. Toch concludeert Wipfel later: *Het ging snel opwaarts, te snel naar mijn mening. De ontoereikende personele bezetting van mijn toen kleine organisatie was er niet tegen bestand. Het kwam tot tweespalt voordat de verdere*

ontwikkeling van deze hond goed en wel begonnen, laat staan geëindigd was. Meningsverschillen tussen Wipfel en Charlotte Baldamus, één van de belangrijkste foksters ('vom Jägerhof') in die eerste jaren, escaleren zo dat de groep mensen rondom Baldamus ook een Eurasierverseniging oprichten, de Zuchtgemeinschaft für Eurasier. In 1986 sluit men zich bij de VDH aan. Eén van de geschillen tussen Wipfel en Baldamus, wiens stamteef 'Asta von der Bergstrasse' is, heeft te maken met Baldamus' kritische houding ten opzichte van de inkruising van de Samojeed, omdat ze vindt dat deze 'Fremdbluteinmischung' te veel invloed op de genetische kenmerken zal hebben. Het zijn de jaren waarin röntgenfoto's bewijzen dat ook de Eurasier met heupdysplasie te maken heeft. Waar Julius Wipfel meteen een uitspraak en maatregelen binnen het gehele ras wil, wil Baldamus dat niet. Sommigen noemen Wipfels standpunten '*panische Überreaktionen*' en het conflict eindigt met een fokverbod voor Charlotte Baldamus. Ene Dr. Werner Schmidt probeert tussen beiden te bemiddelen, maar Wipfel wijkt geen duimbreed.

ERKENNING

De Eurasiër is – volgens Wipfel – geen gebruikshond, maar ook geen eenmanshond. Geen speelgoed, maar wel een trouwe en waakzame kameraad van de hele familie. Zijn opvoeding moet dan ook in de familie plaatsvinden; in zijn boek *Eurasier* laat Wipfel blijken geen enkel vertrouwen in hondenscholen te hebben. Zolang Julius Wipfel leeft, blijft hij ook trouw aan zijn adagium om bij alle beslissingen de 'wetenschap' te raadplegen. Opmerkelijk snel wordt het nieuwe ras zowel nationaal (VDH) als internationaal (FCI) erkend: in 1973. De FCI deelt het ras uiteraard in rasgroep 5: Spitsen en Oertypen in, en daarbin-

nen in sectie 5: Aziatische Spitshonden en verwante rassen. De huidige standaard dateert van 1974 en Duitsland geldt als land van herkomst. De verdere ontwikkeling van de Eurasier en de uitwaaiering over Europa, Canada en de Verenigde Staten vallen buiten het kader van dit artikel.

JULIUS EN ELFRIEDE WIPFEL

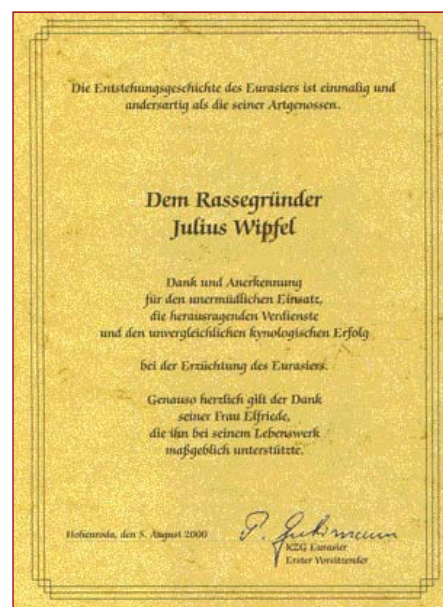
In 2002 wordt het veertigjarige bestaan van de Eurasier groots gevierd en Julius en Elfriede Wipfel zijn de prominente gasten. In een open brief aan diverse rasverenigingen schrijft Wipfel op 1 januari 2000: *Misschien mag ik het nog beleven dat boven alle Eurasier verenigingen een solide en stevig dak wordt geïnstalleerd, dat bindend beslist over de fokkerij en keurmeesters.*

Zijn oproep is het sein om de Internationale Eurasier Union 2000 op te richten, een vereniging van vrienden en liefhebbers van de Eurasier, waarvan Julius Wipfel de beschermheer wordt (www.eurasier-international.org). Door de jaren heen is Julius Wipfel iemand die alleen spreekt wanneer hij overtuigd is van zijn gelijk; tijdens het veertigjarige bestaan van de Kynologische Zuchtgemeinschaft Eurasier (KZG) grijpt hij spontaan de microfoon en spreekt vervolgens de zaal toe: *De KZG is niet één van de beste, maar in mijn opinie dé beste Eurasier organisatie die er bestaat.* Deze woorden, uit de mond van de schepper van het ras, klinken dan nog lang na binnen de Eurasier gelederen.

Hoewel Wipfel bij de festiviteiten in 2000 een gezonde en energieke indruk maakt en er niet uitziet als een ruim tachtigjarige, maakt hij de viering van het vijfenveertigjarige bestaan, in 2005, niet meer mee. Hij overlijdt 20 november 2002 op 83-jarige leeftijd. Elfriede woont, ten tijde van het schrijven van dit artikel, niet meer in Weinheim, maar verhuist in augustus 2006 naar het dorpje Hessdorf in Beieren. <



- Julius en Elfriede Wipfel worden begroet door Peter Guhrmann, de voorzitter van de KZG Eurasier, tijdens het feest in Hohenroda bij het veertigjarig bestaan van het ras in 2000.



- Een dankbetuiging aan 'Rassegründer' Julius Wipfel namens de Kynologische Zuchtgemeinschaft Eurasier.



- Tot op hoge leeftijd was Julius Wipfel zeer betrokken bij het wel en wee van de Eurasier.