

Prof. dr. ALBERT HEIM

Kynologisch auteur en promotor van de Zwitserse Sennenhonden

De geschiedenis, ontwikkeling en gebruikswaarde van honden worden door kynologen al eeuwenlang vastgelegd. Maar wie zijn die kynologische auteurs? Wie bedoelen we als we praten over Toepoel, Van Bylandt, Trumler of Lorenz? Onze Hond gaat op speurtocht...



De Zwitserse kunstenaar Sigmund Freudenberg (1745-1801) maakt verschillende afbeeldingen van het Zwitserse boerenleven. Dit is de Murtentor in Bern, waar boeren onderhandelen over de prijs van een koe. Er zijn twee 'koeienhonden' te zien; links bij de koeien en tussen de twee mannen in het midden. (Collectie Schweizerische Landesbibliothek, Bern).

Albert Heim wordt op 12 april 1849 in het Zwitserse Zürich geboren in het gezin van de papierfabrikant, en later bankier, Johann Konrad Heim (1815-1887) en Sophie Fries (1820-1899). Hij heeft een jongere broer, Ernst (1854-1935) en een oudere zuster, Sophie (1847-1931). De jonge Albert bezoekt scholen in Zürich en Höttingen en van 1864 tot 1866 is hij een leerling

van de 'Industrieschule'. Al op jonge leeftijd is hij mateloos geïnteresseerd in geologie en als hij 16 jaar is, maakt hij een structureel geologisch model van het Zwitserse Tödimassief, de hoogste bergtop in de Glarner Alpen. Dit bijzondere werkstuk wordt opgemerkt door Arnold Escher von der Linth – een Zwitserse geoloog en professor aan de universiteit

van Zürich. Hij begeleidt de jonge, veelbelovende Albert door hem instructies en aanwijzingen te geven hoe verder te gaan met zijn geologische carrière.

PROFESSOR

Direct na het eindexamen aan de 'Industrieschule' (1866), gaat Albert natuurwetenschappen studeren aan de universiteit van Zürich. Na drie semesters verruult hij de universiteit voor het 'Eidgenössische Polytechnikum' (sinds 1911 de 'Eidgenössische Technische Hochschule'). In 1869 verlaat hij het Polytechnikum als gediplomeerd 'Fachlehrer in naturwissenschaftlicher Richtung'. Daarna volgt hij één semester aan de 'Universität und Bergbauschule' in Berlijn, waarna de onvermijdelijke studiereizen beginnen, in Heims geval naar Denemarken en Noorwegen. In 1871 volgen zijn wetenschappelijke promoties, aan de universiteit van Zürich en aan het Polytechnikum. In 1872 – hij is dan 23 jaar oud! – wordt hij benoemd tot professor in de algemene en technische geologie aan het Polytechnikum en drie jaar later is hij professor aan de universiteit.

In 1882 wordt Heim benoemd tot directeur van de Geologische Dienst van Zwitserland.

In hetzelfde jaar waarin hij professor aan de universiteit wordt (1875) trouwt Heim met Marie Vöglin (1845-1916), een domineesdochter uit Bözen (Aargau). Zij studeert medicijnen aan de universiteit van Zürich en wordt de eerste vrouwelijke arts en medeoprichter van de eerste gynaecologische kliniek in Zwitserland. Een jaar voor haar huwelijk opent zij een eigen praktijk. Bij zijn huwelijk moet Albert Heim – in die tijd gebruikelijk – zijn vrouw toestemming geven om haar werk na het huwelijk

Marie Heim-Vöglin (1845-1916), de echtgenote van Albert Heim. Zij is de eerste vrouwelijke Zwitserse arts.



Geologie: de wetenschap die de geschiedenis van de aarde, en de processen die haar vormen hebben gevormd, bestudeert.

Structurele geologie: het onderzoek naar de ligging en vorm van de gesteentelichamen.

Semester: een periode van een half (studie)jaar.

Polytechnikum: Technische Hogeschool.

Senner: alpenherder

Dürnbächler: type Sennenhond, genoemd naar het gelijknamige gehucht bij Bern.

Stokharig: kort, hard, grof haar.

SKG: Schweizerische Kynologische Gesellschaft (nationale kennel club), opgericht in 1883.

ETH: Eidgenössische Technische Hochschule.

Stummelschwanz: stompstaart.

te mogen voortzetten. Ze krijgen twee kinderen, Arnold (1882-1965) en Helene (1886-1979), en hebben ook de zorg voor een pleegkind. De beroepen van hun ouders hebben een sterke invloed op de kinderen; Arnold wordt geoloog en Helene verpleegster. Marie overlijdt in 1916 aan een longziekte; Albert zal haar 21 jaar overleven.

BERGHUT

Hoewel wij geïnteresseerd zijn in Albert Heim de kynoloog – en niet de geoloog – moet absoluut worden vermeld dat Heim een zeer omvangrijk en heel belangrijk oeuvre op zijn naam heeft staan. Zijn *Mechanismus der Gebirgsbildung* (1878), *Handbuch der Gletscherkunde* (1885), *Geologische Karte der Schweiz* (1894) en *Geologie der Schweiz* (1916) zijn maar een paar titels van zijn vele tientallen publicaties. Net zoals, bijvoorbeeld, Konrad Lorenz, is Heim geen kamergeleerde, maar een man die vanuit de praktijk werkt en deelneemt aan talrijke berg- en gletsjerbeklimmingen, expeditie en geologische reizen. Zijn reizen met studenten en collega's genieten nationale bekendheid en in 1898 maakt hij de eerste wetenschappelijke ballonvaart over de Alpen. In 1904 wordt hij door de 'Geological Society of London' onderscheiden met de Wollaston medaille, de hoogste onderscheiding die dit genootschap kent. In 1905 treedt hij toe als lid van de Koninklijke Zweedse Academie van Wetenschappen. Tot aan zijn pensionering, in 1911, houdt hij vele honderden lezingen over geologi-



Kaartje van Zwitserland met de vier topografische benamingen van de Sennenhonden. (Uit: 'Schweizer Sennenhunde' van Sabine Kowsloski).

sche onderwerpen, zoals *Urgeschichte des Menschen* en *Allgemeine Geologie*. Heim heeft uitgesproken standpunten. Zo maakt hij zich sterk voor de rechten van vrouwen, behoud van het landschap en cremieren. Hij is een tegenstander van alcoholisme, casino's en vivisectie. Zijn geologische erfenis telt boeken, brochures, lezingen, kaarten, panorama's, reliëfs en handgekleurde dia's. Maar



'Wodan', één van de Newfoundlanders reuen van Albert Heim, in 1896. (Foto: Dr. Leo Wehrli).

er zijn ook andere herinneringen aan Heim de geoloog. In de buurt van Andermatt, op de Furka Pas, staat een berghut met zijn naam en op de maan is een 'bergrug' naar hem genoemd, de Dorsum Heim.

ZWITSERSE RASSEN

En – vermelden sommige bronnen terloops – Heim heeft ook een hobby, waaraan hij veel tijd besteedt: rashonden. Tijdens zijn geologische expedities in de Alpen, ziet Albert Heim talrijke boerenhonden, die dienst doen als veedrijver, waakhond of 'Käserei-hund' – trekkracht bij het melktransport. Zijn belangstelling voor het behoud van dit inheemse erfgoed is toen ontstaan.

In 1886 importeert dr. Künzli een arts uit Sankt Gallen twee Newfoundlanders uit St. Pierre, de reu 'Wodan' en de teef 'Melanie'. 'Wodan' komt in 1894 in het bezit van Albert Heim en met de kenelnaam 'vom Wolfbach' fokt

Heim Newfoundlanders. Op een van 1888 daterende foto is hij met zijn dochter Helene en een Newfoundland afgebeeld. In datzelfde jaar importeert hij uit Newfoundland de reu 'Neptun' en vier teven, 'Tirza', 'Wanda', 'Asta' en 'Zilla'. Als fokker is hij niet zo succesvol; 50 tot 75% van de pups overlijdt in de eerste levensweken. In het Zwitserse stamboek zijn dan ook maar weinig van zijn fokproducten te vinden. Later komt bij Heim de interesse voor de Sennenhondenrassen: de Appenzeller, Entlebucher, Berner en de Grote Zwitserse Sennenhond. Bij elk van deze rassen speelt hij een belangrijke rol in hun ontwikkeling van boerenhond naar rashond.

'BUITENLANDSE HONDEN'

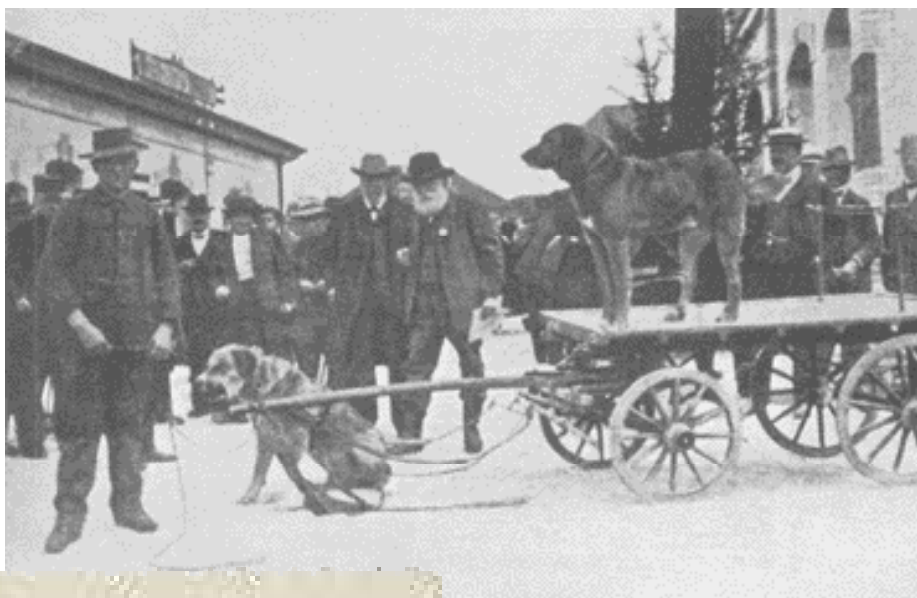
Albert Heim leeft in een periode waarin de behoefte ontstaat om de vele types honden te rangschikken, hen aparte namen te geven en hen ook gescheiden te gaan fokken. Deze boerenhonden maken dan het overgrote deel van de Zwitserse hondenpopulatie uit; slechts een kleine bovenlaag kan zich 'dure buitenlandse' honden permitteren.

GERED VAN DE ONDERGANG

We citeren Albert Heim als het gaat over Zwitserse inheemse honden: *Pas in de jaren 1895-1910 is ons, Zwitsers, een lichtje opgegaan dat wij in ons land, nog onopgemerkt, andere, oeroude, inheemse hondenrassen bezitten. Geen enkel boek van voor 1900 vermeldt deze Zwitsers en ze hadden nog geen namen. De honden waren overal aanwezig, maar niemand zag in hen een ras; daarvoor waren ze uiterlijk ook te verschillend. Maar dan ontwaakt overal in Europa de belangstelling voor inheemse honden.*



'Zingen in mei' heet deze prent van Sigmund Freudenberg (1745-1801). Rechts is een grote, tweekleurige boerenhond te zien. Het bewijst dat deze ruim voor 1800 al aanwezig zijn op het Zwitserse platteland. (Collectie Schweizerische Landesbibliothek, Bern).



Op 4 maart 1913 worden in Langenthal, gelijktijdig met een tentoonstelling, trekhondenproeven gehouden voor Grote Zwitserse Sennenhonden. Prof. Heim, in het midden met baard, en Dr. Scheidegger zijn de keurmeesters. (Fotograaf onbekend).

*Zwitserland kynologen zich te interesseren voor de inheemse boerenhonden. Volgens Hans Räber, in het hoofdstuk *Bauernhunde* in zijn onvolprezen *Enzyklopädie der Rassehunde*, is het de verdienste van toenmalige kynologen om de beste exemplaren van de verschillende types boerenhonden te verzamelen, te classificeren en apart te paren. Zij hebben daarmee, aldus Räber, de Zwitserse boerenhonden gered van de ondergang. En, benadrukt hij, ze hebben geen rassen gered, maar *schiepen* uit die rasloze boeren- en koeienhonden nieuwe, aparte rassen.*

HOFHOND

Over de vroegste geschiedenis van de Zwitserse Sennenhonden bestaat geen feitenmateriaal; over het algemeen gaat men er van uit dat ze zijn ontstaan uit kruisingen tussen oude boerenhonden en honden van bezetters en passanten. Op 18de en

19de-eeuwse Zwitserse prenten die het boerenleven laten zien, is vrijwel altijd wel een hofhond aanwezig en niet zelden kunnen we daarin een voorvader van één van de Sennenhonden herkennen. Grote 'slagershonden' zijn in deze eeuwen in geheel Europa te vinden, in de kleuren bruin, geel en zwart en bijna altijd zijn ze stokharig. De eerste types Sennenhonden die tot een apart ras gaan behoren zijn de Appenzeller Treibhunde. Rond de wisseling van de 19de naar de 20ste eeuw volgen de 'Dürnbächler' – de Berner Sennenhonden. Dan de Grote Zwitserse Sennenhond en tot slot de Entlebucher Sennenhond.

TREKHONDEN

Hoewel de auteur Hans Räber wel enige vraagtekens zet bij een aantal van Heims beweringen over de Zwitserse boerenhonden, is hij van mening dat het alleen aan mensen als Heim en zijn medestanders te danken is dat er heldere fokdoelen worden gesteld en dat uit de wirwar van boeren- en slagershonden aantrekkelijke,

ALBERT HEIM OVER DE VIER SENNEHONDEN:

'Ze hebben geen bijzondere dressuur nodig om iets ijveriger te worden. Ze worden overal geroemd om hun onvoorwaardelijke trouw en waakzaamheid. Veel van hen ontwikkelen in bewaken en waken heel bijzondere talenten, bijvoorbeeld in het tot staan brengen van paarden, bewaken van wagens, het kennen van eigendomsgrenzen, bewaking van kinderen, beschermen van de vrouwelijke eer. Bij alle is in meer of mindere mate het drijven van vee en het zoeken naar verloren vee aangeboren.'

Albert Heim, zijn dochter Helene en een Newfoundlander. Foto uit 1888; Helene is dan twee jaar oud. (Collectie ETH-Bibliothek).

In Duitsland ontstond uit de 'Stallpinscher' de moderne Schnauzer, uit de hond van de schaapsherders de Duitse Herdershond, uit de oude bullenbijter de Duitse Boxer en uit de oude 'vogelhonden' de moderne voorstaande honden. Aangemoedigd door deze ontwikkeling, begonnen ook in



Portret van prof. dr. Albert Heim. De foto wordt in 1889 gemaakt door Mayall & Co., gevestigd in Westminster in Londen.

aparte rassen zijn gefokt. Maar Albert Heim doet meer. Hij is absoluut pleitbezorger voor trekhonden en organiseert, bijvoorbeeld tijdens tentoonstellingen in Zürich (1906) en Langenthal (1908 en 1913), trekhondenproeven. Ook construeert hij op de anatomie van trekhonden aangepaste harnassen. Nog steeds houdt de Zwitserse rasvereniging van Grote Zwitserse Sennenhonden de traditie in ere door elk jaar een trekhondenproef te organiseren.



De reu 'Bello von Schlossgut', geboren in 1905, die in 1908 door Franz Schertenleib aan Albert Heim wordt gepresenteerd, sindsdien als Grote Zwitserse Sennenhond door het leven gaat en als eerste van dat ras in het Zwitserse stamboek wordt opgenomen.

Albert Heim ziet de 'Dürrbächler' – de latere Berner Sennenhonden – voor het eerst in de omgeving van Bern, waar hij met zijn Newfoundlanders deelneemt aan waterproeven. Hij is dan al een tot buiten de landsgrenzen bekende fokker en keurmeester. In 1907 bezoekt een aantal fokkers van 'Dürrbächler' uit Burgdorf een tentoonstelling in Luzern, waar Heim keurt. En deze laat zich door de exposanten uitvoerig voorlichten over hun honden en diens afkomst en publiceert zijn ervaringen in het *Centralblatt für Jagd- und Hundeliebhaber*, het officiële orgaan van de SKG.

KENNIS VAN ZAKEN

Nauw betrokken bij de ontwikkeling van dit ras, zegt Heim al in 1914: *Naar mijn mening is de goede Berner Sennenhond, dankzij zijn harmonie en heerlijke kleur en aftekening, eigenlijk wel de mooiste hond die er bestaat. Andere rassen zijn vanwege hun persoonlijkheid*

interessant en mooi. De Berner Sennenhond is vanwege zijn gewooneheid mooi. Geen enkel ras komt zo dichtbij het oertype van de huishond als de Berner Sennenhond.

Dat men Heims kennis en inzet op waarde weet te schatten, blijkt onder andere uit het feit dat hij de eerste president wordt van de in 1907 opgerichte 'Schweizerische Dürrbach-Klub'.

Op de internationale tentoonstelling bij het 25-jarig bestaan van de SKG (1908) worden keurmeester Albert Heim 22 'Dürrbachhunde' gepresenteerd; ongeveer de helft stamt af van de honden van de eerste fokkers uit Burgdorf. Heim stelt voor de naam van 'Dürrbacher' te veranderen in Berner Sennenhond, hetgeen op heftige weerstand van de fokkers stuit. Pas in 1913 geeft men toe.

Een opmerkelijk kenmerk dat bij sommige Berner Sennenhonden in die jaren voorkomt, is een gespleten neus, door een aantal fokkers als 'typisch' aangemerkt. Heim verzet zich daartegen met alle kracht en het resultaat is dat er in de jaren daarna vrijwel geen Berners met gespleten neus meer worden gezien.

'BELLO'

Zonder Albert Heim zou ook de Grote Zwitserse Sennenhond nu hoogstwaarschijnlijk niet als apart ras bestaan. In september 1908, op een tentoonstelling in Langenthal, verschijnt een fokker van Berner en Entlebucher Sennenhonden met een hond in de ring die hij als 'Dürrbacher' heeft gekocht. Deze fokker – Franz Schertenleib – wil wel eens weten wat keurmeester Heim over deze reu te zeggen heeft. Die is onder de indruk van de geweldig sterk gebouwde hond – 'Bello' genaamd – met de juiste kleuren en 67 cen-

timeter schofthoogte. 'Bello' herinnert hem aan twee andere Sennenhonden van dit type, die hij als kind in Braunwald en het Klöntal heeft gezien. Heim is daarom van mening dat de hond in een andere, niet aanwezige klas hoort en dat hij hem te mooi vindt om hem zo maar als Berner Sennenhond te betitelen. In zijn keurverslag schrijft Heim onder andere: *In zijn soort is Bello een heerlijke oude Sennen(slayers)hond. Zou hij onder het tot nu toe niet genoemde ras zijn ingeschreven, dan had ik hem als Grote Sennenhond aangeduid en hem met vreugde de eerste prijs toegekend, maar als Dürrbachhund' mag ik dit interessante dier niet meer als een tweede prijs geven; hij hoort er hier niet helemaal bij.* Dit keurverslag is het eerste document waarin het bestaan van een grote, stokharige Sennenhond wordt vermeld.



Een oude foto van onbekende herkomst. We zien Albert Heim – met baard en hoed – bij met een kar die wordt getrokken door een Sennenhond en die beladen is met kinderen. (Fotograaf onbekend).

TOTALE ONDERGANG

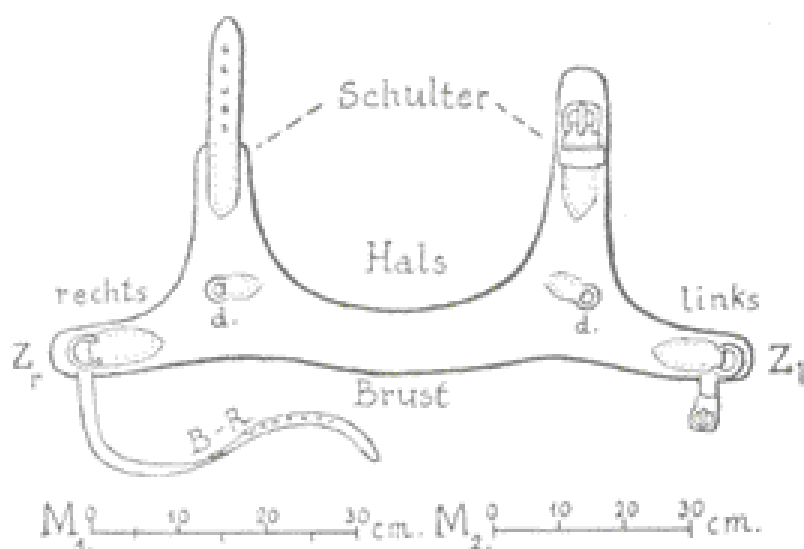
In zijn boek *Die Schweizer Sennenhunde* geeft Heim een andere draai aan deze gebeurtenis; daarin krijgt 'Bello' met *Freuden und Überzeugung*

wél een eerste prijs. Maar een feit is dat Heim daarna vrienden van de Sennenhonden oproept om de Grote Zwitserse Sennenhond in ere te houden en van een totale ondergang te redden. Zou Heim op dat moment niet als keurmeester hebben gefungeerd, dan zou deze hond als atypische 'Dürrbacher' de ring hebben verlaten.

De eerste Grote Zwitserse die in het Zwitserse stamboek worden opgenomen zijn 'Bello' (later 'Bello v. Schlossgut') en 'Nero'. Later vindt Franz Schertenleib nog meer honden van Bello's type, zoals 'Barry', 'Beline', 'Nero' en 'Mars'. Over het algemeen zijn de reuen beter van type dan de teven. In 1912 wordt de 'Klub für Grosse Schweizer Sennenhunde' opgericht en in dat jaar verschijnen er op de tentoonstelling in Luzern twaalf.

DRIJFHOND

De Appenzeller Sennenhond is van oudsher een drijfhond die de boeren behulpzaam is bij het werk met de koeien. Hij wordt door hen liefkozend 'Treiberli' genoemd.



Von Heim nach ausländischen Mustern konstruiertes Kragengeschirr.

M1: Maße für einen Hund mit ca. 65 cm Widerristhöhe

M2: Maße für einen Hund mit 70 und mehr cm Widerristhöhe

Zr = Ansatzring für den rechtsseitigen Zugstrang

Zl = Ansatzring für den linksseitigen Zugstrang

d = Ringe zum Befestigen der Deichselstangen (Landen)

B-R = Brustriemen hinter den Ellbogen.

Tekening van het door Albert Heim op de anatomie van de trekhonden ontworpen harnas.

KYNOLOGISCHE PUBLICATIES VAN ALBERT HEIM

Die Schweizer Sennenhunde

(1914)

Der Neufundländer (1917, 1938)

Geschichte des St. Bernhards-hundes (1927, 1950)

Der Entlebucher Sennenhund

(1929)

Der Zughund in der Schweiz

(1932/1933)

Vom Rettungswerk der Bernhardshunde (1933)

Barry, Tatsachen und Dichtung

(1933)

Net als de Border Collie, bijt een Appenzeller een koe die onwillig is even in de enkels. Ook de Appenzeller is voor 1900 een lid van de grote 'koehondenfamilie'. Niet Albert Heim, maar kynoloog Max Siber komt de eer toe de SKG te vragen deze veedrijver – Appenzeller Treibhund – als apart ras te erkennen en hij geeft hen meteen het recept hoe dit aan te pakken. Siber ziet overigens geen verschil tussen de Appenzeller en de Entlebucher (zie hierna); voor hem zijn het dezelfde honden. Er is echter veel kritiek en tegenstand, en niet Heim, maar de Duitse kynoloog Richard Strelbel neemt het voortouw. Echter, als Siber in 1899 overlijdt, is er nog weinig tot geen vooruitgang geboekt en een doorbraak blijft uit. Als C. Vogt, inwoner van Appenzell, in 1901 – na een tentoonstelling in Basel – schrijft dat het blijkbaar niet de moeite waard is om zich met dit ras bezig te houden, komt Albert Heim in beeld. Hij gooit zijn gewicht als internationaal bekend kynoloog en geoloog in de schaal en, enthousiast als hij is, mobiliseert hij de interesse voor dit ras. Hij is betrokken bij de oprichting van de 'Appen-

zeller Sennenhund Club' en schrijft de standaard voor het nieuwe ras. Jos. Gmünder, slachthuisdirecteur en één van de oprichters van deze club, opent een stamboek en 1914 zijn er 100 honden in opgenomen.

WETTEN VAN MENDEL

In 1889 wordt er in het *Centralblatt für Jagd- und Hundeliebhaber* al over de Entlebucher Sennenhond geschreven, maar het lijkt erop dat Albert Heim pas in 1914 over dit type schrijft. Hij geeft een uitvoerige rasbeschrijving, waaruit blijkt dat de Entlebucher en de Appenzeller heel veel op elkaar lijken en dat – volgens Heim – de helft van de Entlebuchers met een 'Stummelschwanz' wordt geboren. Dit kenmerk wordt in de rasstandaard vastgelegd, waarbij Heim er van overtuigd is dat verkregen eigenschappen – bijvoorbeeld

couperen van staarten – op den duur erfelijk worden...

(De wetten van Mendel zijn al in 1866 gepubliceerd, maar krijgen pas rond 1900 echte aandacht van de wetenschap).

In 1927, ter gelegenheid van de Sennenhonden tentoonstelling in St. Gallen, moet Heim *het verschil tussen de Appenzeller en de Entlebucher goed markeren en vasthouden*. Een jaar later schrijft hij: *Meer en meer kom ik tot de overtuiging dat wij ons niet meer moeten laten verleiden Appenzellers in te kruisen. In het belang van de beide verwante rassen moeten we er op aandringen het onderscheid zo geprononceerd mogelijk vast te houden*.

SCEPTISCH

Weer is het fokker Franz Schertenleib die Heim op een tentoonstelling, in 1913, de eerste vier Appen-



Albert Heim – links – met Nanny Behrens-Sieber, de eerste fokster van Berner Sennenhonden in Duitsland. De foto is genomen in 1920, ten tijde van een tentoonstelling in Olten. De honden zijn de teef 'Regina von Oberaargau' en de kampioensreu 'Leo Greiner'. (Fotograaf onbekend).

zellers laat zien. Deze honden, twee reuen en twee teven, zijn de eerste die in het Zwitserse stamboek onder hun eigen rasnaam worden ingeschreven. Heim staat in eerste instantie sceptisch tegenover de Entlebucher, omdat hij zich afvraagt of het nodig is een vierde variëteit toe te voegen en misschien een vijfde: de Berner Oberländer. Later verdwijnt die scepsis, maar tegelijkertijd ook de levensvatbaarheid van de Entlebucher. Op een show in St. Gallen, in 1924, stelt Heim vast dat de Entlebucher Sennenhond helemaal verdwenen schijnt te zijn. Dierenarts dr. B. Kobler uit St. Gallen keert het tij en in 1927 zijn er weer 14 Entlebuchers op de *Ausstellung für Land- und Forstwirtschaft, Gewerbe, Industrie, Jagd und Fischerei*. Kobler is ook degene die samen met Franz Schertenleib in 1926 de 'Klub für Entlebucher Sennenhunde' opricht.

BEPERKT

Is het aantal boektitels van Heim over geologie indrukwekkend, over de kynologie schrijft hij 'keurberichten', tijdschriftartikelen en boeken, maar de omvang is veel beperkter. Behalve met de vier Sennenhonden, heeft Heim ook bemoeienis met de St. Bernard en de Newfoundlander, echter op een andere wijze dan met de Zwitserse Sennenhonden. Dit valt buiten het kader van dit artikel. Wie foto's van Albert Heim bekijkt, ziet meestal een professorale man met bijpassende baard, brilletje en vlinderdasje. Tijdens zijn excursies, bergbeklimmingen en keuringen zijn de schoenen soms verruild voor laarzen en draagt hij een vrolijk 'Alpenhoedje'. In 1884 ontvangt Albert Heim een eredoctoraat in



Met keurmeester G. Mummenthaler keurt Albert Heim – met baard en pijp – in 1918 de Berner Sennenhonden op een tentoonstelling in Zwitserland. (Fotograaf onbekend).

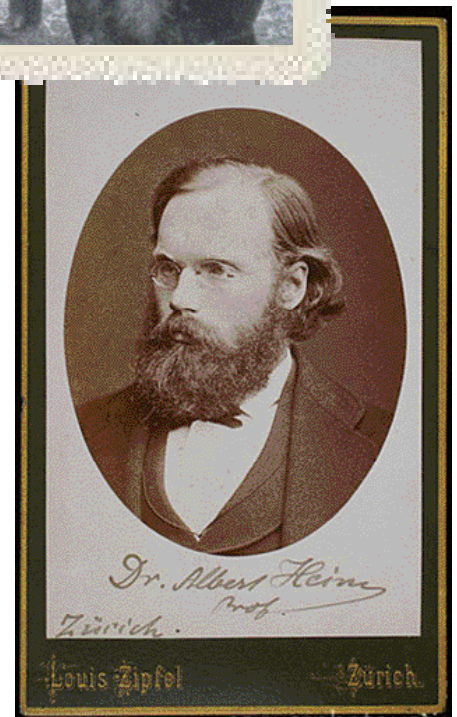
de filosofie aan de universiteit in Bern. Hij overlijdt op 31 augustus 1937, 88 jaar oud, en wordt op het kerkhof 'Sihlfeld' in Zürich begraven.

FAMILIEFOTO'S

Nog tijdens zijn leven, op 14 april 1929, richt de SKG de Albert-Heim-Stiftung op, die kynologisch onderzoek bevordert. De stichting krijgt Heims naam vanwege zijn grote verdiensten voor het behoud en de ontwikkeling van de Zwitserse Sennenhonden, maar ook voor zijn werk in de jaren 1926-1928, als het hem lukt om het dreigende uiteenvallen van de SKG te voorkomen.

In de archieven van de ETH Bibliotheek in Zürich bevindt zich een deel van de nalatenschap van Albert Heim. Manuscripten, tekeningen, schetsen, aquarellen en brieven. En een fotoalbum met familiefoto's.

In 1952 verschijnt zijn biografie, *Albert Heim, Leben und Forschung*, bij Wepf & Co. in Basel.



Prof. dr. Albert Heim op een ongedateerde foto van Louis Zipfel in Zürich.

De auteur, Marie Brockmann-Jarosch, wordt bij het schrijven bijgestaan door Heims kinderen, Arnold en Helene. Een bespreking van de rasstandaards van de vier Sennenhonden valt buiten het kader van dit artikel; ze zijn te vinden op www.fci.be/nomenclature.aspx In Amerika heeft de 'National Entlebucher Mountain Dog Association' een onderscheiding voor diegenen die een significante bijdrage aan het ras leveren: de 'Albert Heim Award'. ■