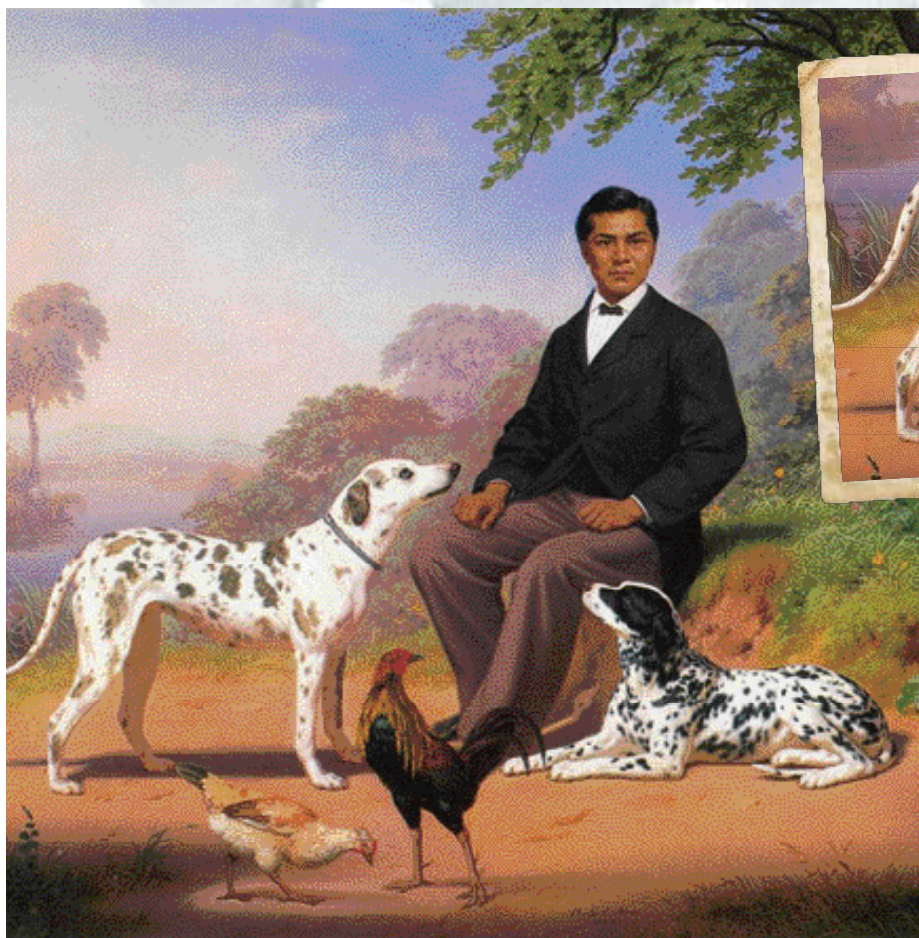


Portrait of a Sacramento Indian with Dogs (1867)

HONDEN op schilderijen

Ze spelen, rennen, poseren of kijken ons aan: honden op schilderijen. Schilderstukken die onmisbaar zijn bij het ontrafelen van de geschiedenis van rashonden...



'Portrait of a Sacramento Indian with Dogs', een intrigerend schilderij met twee Dalmatische Honden, dat in 1867 wordt gemaakt door de Duits-Amerikaanse kunstenaar Charles Nahl (1818-1878).

WAT ZIEN WE?

Een bijzondere voorstelling met een zittende, keurig geklede man – een 'Sacramento Indian' – twee Dalmatische Honden, een haan en een kip. Dit alles gesitueerd in een fraai landschap met op de achtergrond een rivier en bergen. De staande hond – bruin (leverkleurig)

gevekt – observeert de zittende man en de liggende, die zwart gevlekt is, kijkt naar zijn soortgenoot.

De zittende man, die een soort 'bedienden uniform' draagt, kijkt recht 'in de lens', alsof hij wordt gefotografeerd. Daarvoor draait hij alleen zijn hoofd een tikje, hetgeen



Detail van de staande Dalmatische Hond.



Detail van de liggende Dalmatische Hond.

een beetje een merkwaardig effect ten opzichte van het lichaam oplevert. Kijk ook even naar de fraaie halskettinkjes van de beide honden; daarin is de naam 'Latham' gegraveerd, een aanwijzing naar hun eigenaar. Dit alles vastgelegd in 1867, op een kleurrijk, intrigerend schilderij. Want

Kenners van Dalmatische Honden zullen onmiddellijk zien dat de liggende hond een behoorlijke fout in het uiterlijk heeft. Het hoofd is namelijk bijna egaal zwart. De rasstandaard vereist een hoofd met vlekjes, die zelfs kleiner zijn dan die op het lichaam. Ook het linker oor is geheel zwart. De afmetingen van de vlekken mogen een diameter hebben van ongeveer 2 tot 3 cm.

waarom een 'Sacramento Indian' in een landschap met twee honden, een haan en een kip?

GRANDEUR

'Thurlow Estate' in Menlo Park (Californië) is in 1864 gebouwd door William Eustace Barron en komt in 1871/72 in het bezit van Milton Slocum Latham (1827-1882) die het gebouw restaureert en omdoopt in 'Thurlow Lodge'. Hij verbouwt deze mansion tot een estate met een grandeur die zijn weerga niet kent. Milton Latham is een Amerikaans politicus, gouverneur van Californië, lid van de Senaat, hoofd van de London and San Francisco Bank Ltd. en een van de financiers van de California Pacific Railroad en de North Pacific Coast Railroad. Kortom, een 'railroad baron', steenrijk, die zichzelf associeert met de Europese royalty en aristocratie. Lathams eerste vrouw, Sophie Birdsall – bijgenaamd 'Belle of the Prairie' – overlijdt in 1867. Dat is ook het jaar waarin de kunstenaar de 'Sacramento Indian' schildert, maar dat kan toeval zijn.

AARDBEVING

Als cadeau voor zijn nieuwe bruid, Mary McMullin, koopt Latham de vijftig kamers tellende mansion met



Van museale betekenis is de houten schoorsteenmantel in de eetkamer van 'Thurlow Lodge', die wordt gedragen door twee in hout uitgesneden jachthonden.



Het M.H. de Young Memorial Museum in San Francisco, waar 'Portrait of a Sacramento Indian with Dogs' nu hangt. Het museum bezit Amerikaanse kunst van de 17de tot de 21ste eeuw.

280 hectare grond. Nog voordat de restauratie is voltooid, brandt het gebouw af, maar het wordt in 1873 herbouwd. Het interieur laat Latham verzorgen door de prestigieuze broers Gustave en Christian Herter. Van museale betekenis is de houten schoorsteenmantel in de eetkamer, die wordt gedragen door twee in hout uitgesneden honden. Het fortuin van Milton Latham verdampt langzamerhand in de depressie van 1875. In 1879 vertrekt hij naar New York en wordt daar het hoofd van de New York Mining and Stock Exchange. Hij overlijdt 1882 en "Thurlow Lodge" komt in handen van Henrietta Dwight, die het in 'Sherwood Hall' omdoopt. In 1906 wordt het zwaar beschadigd bij de grote aardbeving die San Francisco treft.

WIE ZIEN WE?

Het is bekend dat de Lathams van honden houden en ook dat deze op 'Thurlow Lodge' aanwezig zijn. Zij zijn dan ook de opdrachtgevers van het schilderij – olieverf op canvas –

van de 'Sacramento Indian' met de twee Dalmatische Honden. Het zijn niet dezelfde honden als bij de schoorsteenmantel, want dat zijn jachthonden, waarschijnlijk brakken met lange, hangende oren.

In 1916 schenkt Mrs Mary Latham-McMullin het schilderij aan het M.H. de Young Memorial Museum in San Francisco. Is daarmee een stukje van de puzzel opgelost? Is de 'Sacramento Indian' een werknemer

van de Lathams? Eén die is belast met de zorg voor hun twee Dalmatische Honden en wellicht ook voor het pluimvee? Ik denk van wel, maar hard bewijs ontbreekt.

NATIVE AMERICAN

Weliswaar wordt in Californië de slavernij in 1849 afgeschaft, maar tegelijkertijd wordt er een wet van kracht die het houden van slaven in feite nog 17 jaar toestaat.



Een foto van 1841 toont Charles Nahl en Friedrich August Wenderoth als mijnwerkers.

Een 'Sacramento Indian', getekend door Alfred T. Agate rond 1840. Zevenentwintig jaar later poseert een 'Sacramento Indian' voor Charles Nahl.

In 1867 wordt de Anti-Peonage Act van kracht en die regelt dat er van dwangwerkzaamheden door indianen geen sprake meer mag zijn. Deze 'Sacramento Indian' kan dus een slaaf zijn geweest. Is het toeval dat de Lathams juist in het jaar van de Anti-Peonage Act 'hun vrije indiaan' laten portretteren? De titel van het schilderij is in eerste instantie voor mij ietwat verwarrend, want een 'Sacramento Indian' kan een lid van de grote Indiase gemeenschap in Sacramento zijn, maar ook een 'Native American' ofwel een indiaan uit Sacramento. Het laatste is juist en dit is niet de enige indiaan die door de kunstenaar wordt geschilderd. De 'Nisenan' en 'Plains Miwok' indianen zijn stammen die al eeuwen bestaan en die, als de goudzoekers komen, in de Central Valley, tussen de Sacramento River en de Sierra Mountains, wonen. Zijn het de Sacramento River en de Sierra Mountains die we op het schilderij zien? Is het een verwijzing naar de herkomst van de 'Sacramento Indian'?

DE KUNSTENAAR

De maker van dit schilderij is Carl Christian Heinrich Nahl (1818-1878) die zich later Charles Nahl of Karl Nahl noemt. Hij is geboren in de Duitse stad Kassel en op zijn twaalfde is hij al een zeer verdienstelijk schilder met waterverf. Nahl stamt uit een beroemde kunstenaarsfamilie en krijgt zijn opleiding aan de Kunsthochschule in Kassel. Omdat hij ontevreden is over de politieke situatie in Hessen, gaat hij in 1846 naar Parijs, waar hij studeert met Hippolyte Delaroche en Emile Vernet en in de Salon de Paris exposeert. Tijdens de Februarirevolutie van 1848 verhuist Nahl met zijn moeder (zijn ouders zijn in 1826 gescheiden), halfbroer en andere familieleden naar Brooklyn, New York. Hij verblijft maar kort in Brooklyn; het is de tijd van de 'gold rush' – de goudkoorts – en ook Nahl zoekt daarin zijn geluk. In 1849 arriveert hij in Nevada City (Californië) en strijkt ten slotte neer bij Deer Creek in Rough and Ready (Nevada Coun-



Carl Christian Heinrich Nahl (1818-1878), die zich later Charles Nahl of Karl Nahl noemt. Hij is geboren in de Duitse stad Kassel en stamt uit een beroemde kunstenaarsfamilie. (Fotograaf onbekend).

ty). Het is een jonge nederzetting, die in 1849 wordt gesticht door een mijnbouwfirmat. De familie koopt een mijn en korte tijd werkt Nahl daarin, maar al snel legt hij zich helemaal toe op de kunst. Behalve schilderen fotografeert hij en maakt gravures voor de lokale krant. In Amerika geldt de grizzly bear in de vlag van Californië als zijn bekendste opdracht.

OP ZOEK NAAR GOUD

Samen met Arthur, zijn halfbroer, en reisgenoot en zwager Friedrich Wenderoth opent Nahl een studio in Sacramento, de hoofdstad van Californië. Een visitekaartje met: *Nahl Brothers, art and photographic gallery* is bewaard gebleven. Als in 1852 bijna 85% van de stad door brand wordt verwoest, verhuist Nahl naar San Francisco. Zijn schilderijen van mijnwerkers, zoals *Miners in the Sierras*, *Sunday*



In Amerika geldt de grizzly bear in de vlag van Californië als Nahls bekendste opdracht.



In hetzelfde jaar als waarin de 'Sacramento Indian' wordt geschilderd, maakt Charles Nahl ook 'The Dead Miner'. Het schilderij doet sterk denken aan dat van Sir Edwin Landseer, 'Alpine Mastiffs' uit 1820.

Morning in the Mines en The Dead Miner, herinneren aan de tijd dat hij zelf op zoek is naar goud en aan de streek waarin de Duitse familie zich settelt.

Behalve schilderijen van mijnwerkers, cowboys en pioniers, maakt Nahl ook portretten, waarop niet zelden dieren – honden, leeuwen, paarden – zijn te zien. 'Portrait of a Sacramento Indian with Dogs' is er een van.

In de U.S.A. geldt Charles Nahl als 'a Californian pioneer artist' en 'artist of the Gold Rush'. Na zijn overlijden, in 1878, aan 'schildklier koorts', wordt hij begraven op het Laurel Hill Cemetery in San Francisco; later wordt zijn lichaam verplaatst naar Cypress Lawn Memorial Park en herbegraven in een onbekend graf.

EIGENAAR EN COLLECTIE

Het M.H. de Young Memorial Museum in San Francisco, waar het schilderij – in gallery 20 – nog steeds aanwezig is, schrijft me:

The man pictured is Native American, presumably from the Sacramento Delta region. Native American, weer een bevestiging dat het hier om een echte indiaan gaat.

Charles Nahls werken zijn, behalve in het De Young Museum, ook te zien in onder andere het National Museum of American Art, het Oakland Museum, Boston Museum en in de Huntington Art Gallery in San Marino.

'FIREHOUSE DOG'

In Engeland fungeert de Dalmatische Hond in vroeger tijden als begeleider van koetsen; de Dalmatische Hond schijnt een natuurlijke affiniteit met paarden te hebben. In het negentiende eeuwse Amerika is nog steeds sprake van begeleiding, maar nu van door paarden getrokken bluswerktuigen. Vandaar dat dit ras in Amerika ook bekend staat als 'firehouse dog'. In 1888 wordt de eerste hond van dit ras door de American Kennel Club geregistreerd, maar dat ze er dan al tientallen jaren zijn, bewijst het schilderij met de 'Sacramento Indian'. ■



In het 19e-eeuwse Amerika is nog steeds sprake van begeleiding door Dalmatische Honden, maar nu van door paarden getrokken bluswerktuigen. Foto genomen in Lake Forest, Californië, tijdens de 4 Juli Parade. De Dalmatische Hond is in Amerika nu vooral gezelschapshond. (Fotograaf onbekend).