

Onlangs voorlopig erkend...

Taiwan Dog

Formosan Dog – Formosan Mountain Dog – Taiwanese Native Dog

Bij de F.C.I. komen regelmatig aanvragen binnen om aan een rasstandaard – en daarmee aan een hondenras – een (voorlopige) erkenning te verlenen. Het gaat vaak om rassen die in het land van herkomst zijn erkend, maar daarbuiten niet of nauwelijks. ONZE HOND stelt ze aan u voor...

Een voorlopige erkenning door de Fédération Cynologique Internationale (F.C.I.) betekent dat er in een groot aantal Europese landen aan dat ras nationale kampioenschapsprijzen kunnen worden toegekend. Deze rassen komen op tentoonstellingen nog niet in aanmerking voor het CACIB, maar kunnen wel de titel van Sectie Winner (zoals Europees Winner) en Wereldwinner krijgen. Op 9 november 2004 werd ook de Taiwan Dog onder nummer 348 voorlopig erkend. Het ras is ingedeeld in de FCI-groep 5: Spitsen

en Oertypen, sectie 7: Oertypen, jachthonden.

In Nederland gebruikt de Raad van Beheer op Kynologisch Gebied de naam Taiwan Dog. In de literatuur komt heel vaak *Formosan Dog*, *Formosan Mountain Dog* en *Taiwanese Native Dog* voor. Allemaal vlaggen die de lading dekken.

Van onbestemd ras

Als ik in 1987, op een reis door het Verre Oosten, Taiwan bezoek, verwacht ik natuurlijk ook daar honden te zien. In mijn reisverslag

lees ik: 'Oversteken in de miljoenenstad Taipei doe ik bij voorkeur dicht achter een oude Chinees. Daar zijn er genoeg van en die hebben het overleefd' en 'Taxichauffeurs rijden als gekken en vinden het leuk als ik daarom lach. 'No problem', zeggen ze, 'only first class drivers in Taipei. Second class all dead.' Maar een hond? Niet één. Bij het maken van excursies naar het platteland duiken ze wel af en toe op, rondscharrelend op de erven bij kleine huisjes. Van onbestemd ras, hoewel ik de meeste nu onder het type Taiwan



• In de hoofdstad Taipei gaan oud en nieuw hand in hand.



• Taiwan – het vroegere Formosa – is een eiland in de Chinese Zee, met als hoofdstad Taipei.



♦ De Shiba lijkt, net zoals een aantal andere Japanse rassen, op de Taiwan Dog. (Foto: Ria Hörter).

♦ Een houten beeld in Wulai, dat een lid van de Atayal stam voorstelt, vergezeld door zijn jachthonden. De vele stammen op Formosa staan bekend als jagers en krijgers, terwijl de vrouwen traditionele kleding weven. (Foto: Ria Hörter).

Dog zou kunnen rangschikken. Het eerste teken dat er in het oude Formosa – tot 1945 de naam van Taiwan – honden bij de jacht zijn gebruikt, zie ik in Wulai, in het noorden van Taiwan. Het is een metershoog houten beeld van een jager uit de Atayal stam, behorend tot de aboriginals van Taiwan. Naast de jager staan twee honden.

Raszuivere exemplaren

Als Austronesische volkeren in Zuid Oost Azië, zo'n 6000 jaar geleden, van de eilanden in de Pacific richting Taiwan migreren, nemen ze niet alleen hun talen, maar ook hun honden mee. Het is dan ook niet verwonderlijk dat de zuivere Taiwan Dog een afstameling is van Zuid Aziatische jachthonden en verwantschap vertoont met andere rassen uit die regio. Die afstamming is vast komen te staan dankzij een studie van de Nationale Universiteit in Taiwan, de Japanse Gifu Universiteit en de Nagoya Universiteit, waarbij men de honden van 29 Taiwanese stammen in kaart brengt. De Taiwan Dog lijkt op de Kishu, Shikoku, Kai,

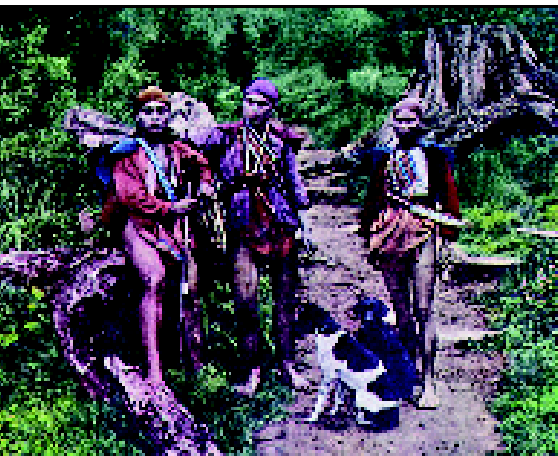
Hokkaido, Shiba en Akita, allemaal Japanse rassen. Maar, ook de Australische Dingo en de Australian Cattle Dog, het ras met Dingo bloed, lijken op de Taiwan Dog. Er is een periode geweest waarin de Taiwan Dog zich half wild voortplant in de bergen en de bossen van Taiwan. Echter, als resultaat van de overheersing door diverse koloniale grootmachten, vindt er in de loop van de eeuwen vermenging met andere

typen plaats. Het is daarom halverwege de twintigste eeuw vrijwel onmogelijk om nog raszuivere exemplaren te vinden.

Hierna wordt in dit artikel steeds gesproken over de Taiwan Dog, maar in de literatuur is Formosan (Mountain) Dog de meest gebruikte naam.



♦ Een werkelijk schitterende foto van Taiwanese aboriginals, klaar voor de jacht, met hun honden, die van een opvallend eenvormig type zijn. Aan de grootte en het uiterlijk van de jagers is goed te zien dat zij niet verwant zijn met de Chinezen.



- *Dat niet alle inheemse honden van het type Taiwan Dog zijn, is te zien op deze oude afbeelding van aboriginals met hun honden. Zijn dit nazaten van Nederlandse honden?*



- *'Hunting by savage Yonth Formosa', waarbij Yonth Youth moet zijn. In deze periode spreekt men nog niet over de Taiwan Dog, maar over de Formosan Mountain Dog.*

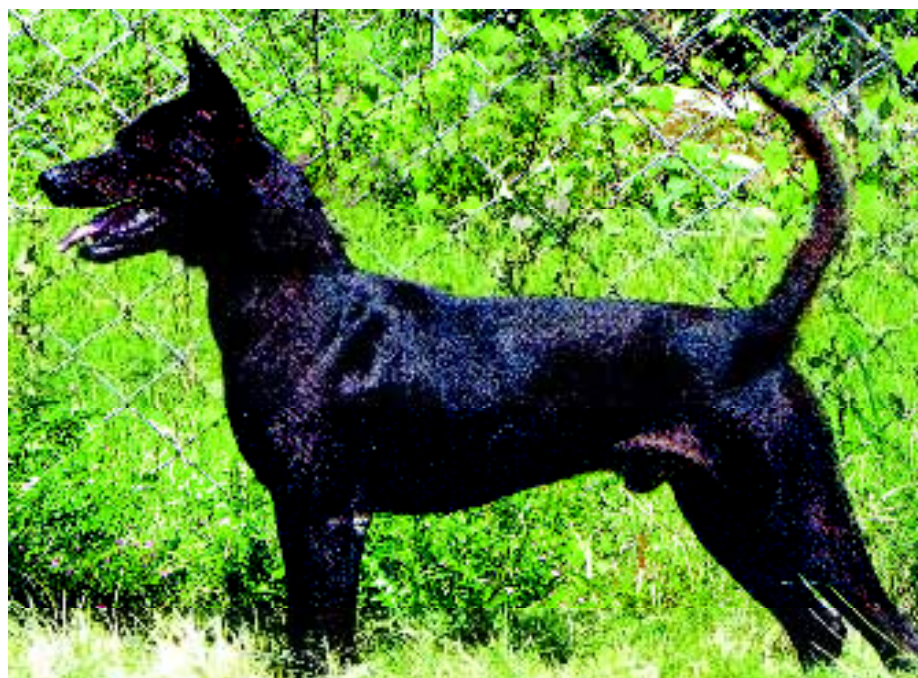
'Savages' en 'barbarians'

Taiwan heet officieel Republiek China niet te verwarren met de Volksrepubliek China (het vasteland). Het bestaat uit één groot eiland en een aantal kleinere, die vlak voor het Chinese vasteland liggen. De oorspronkelijke bewoners zijn geen Chinezen, maar diverse Austronesische stammen, die verwant zijn aan andere volkeren in Oost Azië. Op oude foto's en ansichten kom ik regelmatig de benaming 'savages' (wilden) en 'barbarians' (barbaren) tegen en zo

zien ze er ook een beetje uit. De stammen leven van voedsel verzamelen, onder andere door middel van jacht en visserij. Wie hun portretten bekijkt, ziet meteen dat deze stammen niet verwant zijn met de Chinezen, maar trekken vertonen van Polynesische volken. Nu duidt men hen aan als aboriginals. In de zestiende eeuw geven Portugezen het land de naam Formosa, dat 'Het schone eiland' betekent. Begin zeventiende eeuw nemen Spanjaarden hun plaats in en na hen vestigt de Verenigde Oostindische Compagnie (VOC) zich op het eiland. Men gebruikt Taiwan als overslagplaats en 'Fort Zeelandia' wordt gebouwd. Het verblijf van de Hollanders duurt niet lang, want na veertig jaar worden ze verdreven door de Chinezen. Omdat de grote aantallen immigranten van het Chinese vasteland veelal mannen zijn die met aboriginals trouwen, assimileert het merendeel van de oorspronkelijke bevolking vrij snel.

Taiwan, de 'afvallige provincie'

Als China de oorlog met Japan (1894-1895) verliest, is Taiwan oorlogsbuit voor het Japanse keizerrijk. Tot 1945 regeren de Japanners met harde hand, maar wanneer zij als verliezer uit de Tweede Wereldoorlog komen, gaat Taiwan weer naar China. In 1949 – de communisten roepen op het vasteland de Volksrepubliek China uit – vluchten zo'n 700.000 leden van de Chinese elite en 800.000 militairen uit het leger van Chiang Kai-shek naar Taiwan. Zij zien zich als de legitieme voortzetting van de Republiek China. Echter, voor de communisten op het vasteland, is Taiwan sindsdien 'de afvallige provincie van de Volksrepubliek China'. Het land behoort tot de grootste economieën ter wereld en staat wat informatietechnologie betreft aan de wereldtop. Dat is dan ook de reden dat vrijwel elk land ter wereld wel economische betrekkingen onderhoudt. Pas rond het millennium ontdoen de ijzige verhoudingen



- *Fokkers en eigenaren zien deze hond als een levend stukje cultuurgood dat bewaard en beschermd moet worden, waarbij het uiterlijk en het temperament hand in hand moeten gaan. (Foto: Chuan-Shun Lin).*



• De huidige gebruikswaarde van de Taiwan Dog is jachthond, waakhond en gezelschapshond. (Foto: www.dogs.com.tw).

tussen (de Volksrepubliek) China en Taiwan (de Republiek China) een beetje en vanaf die periode streeft men ook naar betere politieke en economische verhoudingen. Taiwan is ongeveer even groot als Nederland en telt ruim 23 miljoen inwoners, van wie ruim 90% Chinezen zijn, en de rest is verdeeld over meer dan 50 stammen. De officiële taal is nu Mandarijn, er is vrijheid van godsdienst en ongeveer een kwart van de bevolking is Boeddhist.

Catastrofale gebeurtenissen

Dr. Sung Yung-yi van de Nationale Universiteit van Taiwan, doet in 1976 een onderzoek naar de Taiwan Dog en zijn conclusie is dat er vier catas-

trofale gebeurtenissen in de geschiedenis van dit ras zijn. Ten eerste wat hij noemt de 'Dutch Settlement'. De Nederlanders brengen jachthonden mee, die zij kruisen met de Taiwan Dog. Ook verbieden ze de aboriginals honden te bezitten en er volgt, volgens dr. Sung Yung-yi, een slachting onder de inheemse honden. De tweede gebeurtenis is de Japanse bezetting; de Japanners proberen de inheemse bevolking voor honderd procent onder controle te krijgen. Men gaat zelfs zo ver, dat afgelegen dorpen worden verplaatst om de aboriginals dichterbij het administratieve gezag te krijgen. Immigranten uit Japan vestigen zich massaal aan de oostkust van Taiwan en ook dit bevordert talrijke

kruisingen tussen de meegebrachte Japanse rassen en de Taiwan Dog. Een derde gebeurtenis vindt plaats aan het einde van de Tweede Wereldoorlog, als de Japanners de oostkust bewaken om militaire interventie van de Verenigde Staten te voorkomen. Legerhonden, vooral Duitse Herders, vermengen zich met de Taiwan Dog. Aan het einde van de Japanse bezetting doen aboriginals regelmatig uitvallen richting Japanners en hun honden jagen op die van de militairen. Als vergelding schieten de Japanners elke Taiwan Dog die ze tegenkomen dood. De komst van honderdduizenden Chinezen naar Taiwan, in 1949, betekent bijna de doodsteek voor de Taiwan Dog. Dr. Sung Yung-yi is van



• Een Taiwan Dog? Nee, een Australische Dingo. De gelijkenis in hoofd en (stand van de) oren is niet te missen! (Foto: Wikimedia).

mening dat uitsterven in die periode dichterbij is dan ooit. De reden: de Chinezen behorend tot de Kuomintang partij van Chiang Kai-shek eten honden, dus ook die van de aboriginals. Een gewoonte die men tot dan in Taiwan niet of nauwelijks kent. In 2001 worden hondenvlees voor consumptie en hondenvachten voor kleding bij wet verboden, maar in zeer afgelegen gebieden kan men nog hondenvlees vinden én eten. Deze vier gebeurtenissen leiden er toe dat de Taiwan Dog in de tweede helft van de twintigste eeuw op sterven na dood is en er nog weinig zuivere exemplaren te vinden zijn. De Taiwan Dog is dan een half wilde hond, erg intelligent en zeer lenig. Drachtige teven zoeken een afgelegen plekje om te werpen en komen een aantal maanden later te voorschijn, met hun pups. Ze zijn in staat om hun eigen voedsel te vergaren. Die half wilde status is voor de Japanners reden om hen 'barbaarse honden' te noemen en onder het voorwendsel 'volksgezondheid' doden zij er vele.

180.000 zwerfhonden

De reden dat de moderne Taiwan Dog er toch iets anders uitziet dan die op de foto's met de aboriginals, is dat men – gedwongen door te weinig exemplaren – broer x zuster paringen moet doen. Genetische afwijkingen en een instabiel karakter zijn de gevolgen. Kruisingen met andere honden, vaak zwerfhonden, leiden tot een iets ander uiterlijk en beide zaken betekenen een constante bedreiging voor het voortbestaan van het ras. Een studie van de veterinaire faculteit van de universiteit van Taiwan laat zien dat er in 2004 ongeveer 180.000 (!) zwerfhonden zijn. Alleen al in 2006 worden in en rond de hoofdstad Taipei 12.318 honden gevangen. De impuls aankoop van een (ras)hond, de gebrekkige kennis hoe een hond verzorgd moet worden en de depressie aan het einde van 2008 dragen ook bij aan de bedreigde overlevingskansen van de Taiwan Dog. Sinds 1976 doen diverse Taiwanese ecologen pogingen om de regering

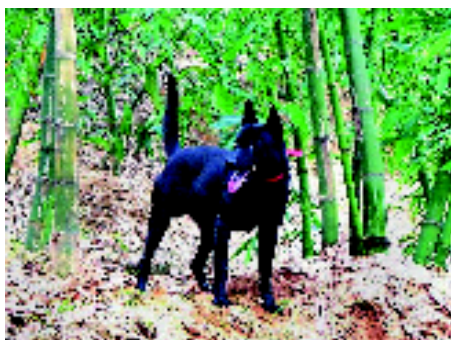
ervan te doordringen dat de Taiwan Dog moet worden behouden en het is de hiervoor genoemde dr. Sung die actie onderneemt. Samen met zijn collega's probeert hij tussen 1976 en 1980 exemplaren voor zijn studie te vinden. Hij bezoekt 29 aboriginal dorpen en van de 160 honden die hij vindt komen 25 reuen en 21 teven in aanmerking voor de kwalificatie 'zuiver'. Bloedtesten van deze honden laten een verwantschap zien met honden uit Zuid-Japan. Door dit kleine aantal wordt de FAO (Voedsel- en Landbouworganisatie van de Verenigde Naties) gealarmeerd dat dit hondenras heel dicht bij het uitsterven staat. De onvermoeibare dr. Sung wil, koste wat het kost, de regering overtuigen van het belang de Taiwan Dog te beschermen. Van hogerhand krijgt hij echter nauwelijks medewerking en dat brengt hem tot de uitspraak: 'Taiwan mag dan een ontwikkeld land heten, maar voor dit momenteel niet.'



• De Taiwan Dog is brutaal en kent geen angst. (Foto: Chuan-Shun Lin).

Chen Ming-nan

Eén van de bekendste fokkers, wiens status bijna mythische proporties aanneemt, is Chen Ming-nan. In de jaren zestig van de vorige eeuw is hij een jongetje van een jaar of tien en krijgt hij van zijn vader een 'native dog', een zwart puppy, Terry genaamd. Hoewel Terry binnen het jaar wegloopt en niet meer terugkomt, legt dit hondje de basis van Chens liefde voor de Taiwan Dog. Tijdens zijn militaire dienst overlijdt zijn vader en dan krijgt hij het idee om iets met de Taiwan Dog te gaan doen, als eerbetoon aan zijn vader. Chen heeft dan al wat ervaring in de opleiding van legerhonden. Hij speurt heel het land af, vooral bij de aboriginals in de bergen en bij hen koopt hij 18 honden, van wie er niet



• *De Taiwan Dog is in eerste instantie een werkhond en hij heeft dan ook een pezig, gespierd lichaam, dat bijna vierkant is. (Foto: www.dogs.com.tw).*



• *De Taiwan Dog heeft rechtopstaande, dunne oren en de staart wordt rechtop gedragen, met de punt naar voren. (Foto: www.dogs.com.tw).*

één zijn toets der kritiek kan doorstaan, zodat ze uiteindelijk teruggaan naar hun eigenaars. Bij het opgroeien blijken ze geen gladde vacht te krijgen of ze ontwikkelen zwaarlijvigheid. Het kost Chen Ming-nan, vanaf de jaren tachtig, ongeveer elf jaar om drie geschikte honden te vinden waarmee hij een fokprogramma kan beginnen. Van die drie kennen we de namen: Hsiao Wu Fong (zwarte reu), Black Spirit (teef) en Hunter (brindle teef). De naam van Hsiao Wu Fong – de stamvader – wordt ook Chens kennelnaam. Deze reu is afgebeeld op een gouden en zilveren munt, geslagen ter gelegenheid van het Chinese jaar van de hond en hij siert ook het omslag van 'Precious Dogs of Taiwan' (uitgegeven door Yiu Hua Books). Als Chen tijdens een wandeling door twee mannen wordt overvallen, is het Hsiao Wu Fong die de rovers meteen aanvalt en ze op de vlucht doet slaan.

Succes heeft vele vaders

Noodgedwongen begint Chen met zijn fokkerij op het dak van zijn huis, maar realiseert zich al snel dat dit de kracht en de jachteigenschappen van de honden niet ten goede komt. Dan huurt hij een stuk heuvelland aan Tahu Road in Yingo, bij Taipei. De media besteden er veel aandacht aan, en Chen Ming-nan en zijn 'Formosan Dogs' komen uitgebreid in de publiciteit. Er is vooral belangstelling voor de teef 'Moon Howler', de enige hond die in huis leeft en van wie wordt gezegd dat zij met Chen kan communiceren. Als deze een getal in gedachten neemt, blaft 'Moon Howler' precies dat aantal keren... Over de herkomst en de kwaliteiten van Chens honden wordt uitgebreid geschreven in de China Daily News en in de United Daily News. Die verhalen komen in grote lijnen met andere bronnen overeen, maar



• *De Taiwan Dog komt in veel kleuren voor, onder andere brindle, zoals op deze afbeelding. (Foto: www.dogs.com.tw).*

ook hier heeft succes vele vaders. De liefde van Chen voor zijn honden gaat zover, dat hij zelfs pogingen in het werk stelt om een 'Taiwan Dog Museum' op te richten. Niet ten onrechte krijgt hij de bijnaam 'Brother Native Dog'; hij geeft zijn baan bij een schoenenfabriek op en wijdt zijn verdere leven aan de opbouw van de zuivere Taiwan Dog. Omdat zijn trainingsruimte beperkt is, bindt hij het wild aan een bamboe stok en laat de honden er naar (op) springen. En om te zien of ze nog steeds voldoende jachtinstinct en lenigheid bezitten, gaat hij regelmatig met jonge honden terug naar de bergen om hun kwaliteiten bij de aboriginals te testen. Zij immers hebben honderden jaren met deze dieren gejaagd, waarbij de honden in teamverband werken en het recht van de sterkste het credo is. De Taiwan Dog gebruikt bij het jagen zowel zijn reukvermogen als zijn gehoor. Niet zelden gaat hij het

gevecht met de buit aan, daarbij vertrouwend op zijn vaardigheden, kracht en intelligentie.

Bewakers en speurhonden

Worden de Taiwan Dogs door de aboriginals gebruikt bij de jacht, in de afgelopen jaren hebben zij er diverse taken bij gekregen. Zowel de Taiwanese landmacht als luchtmacht trainen deze honden om, onder andere, te worden ingezet als bewakers van munitiedepots, als speurhonden en bewakers van militaire vliegtuigen. Taken die voorheen door Duitse Herdershonden werden gedaan. De Taiwan Dog, aldus de trainers, beschikt over superieure kwaliteiten als het gaat om reuk, gehoor en de alertheid op vreemden. Dat wil zeggen: ze blaffen eerder en vallen sneller aan. Ook zijn ze beter bestand tegen de harde omstandigheden waarin ze moeten werken.

Er bestaat bij de fokkers van de zuivere Taiwan Dog nog steeds een zekere aarzeling om al te veel voor het voetlicht te treden. Zij verkopen hun honden (vooral reuen) het liefst aan andere fokkers die lokale hondententoonstellingen bezoeken. Het gevaar van te veel inteelt ligt zo op de loer, maar zij houden het ras in ieder geval raszuiver.

Overigens, de Taiwan Dog is niet geschikt om zomaar als huishond te worden aangeschaft. Deze hond met zijn halfwilde voorgeschiedenis heeft absoluut veel lichamelijke en geestelijke inspanning nodig. Ze zijn heel geschikt voor diverse hondensporten, zoals behendigheid.

Uit de rasstandaard

De rasstandaard (de originele dateert van 2004) van de Taiwan Dog is gebaseerd op oude foto's en andere beschikbare informatie. Fokkers en eigenaren zien deze hond als een levend stukje cultuurgood dat be-

waard en beschermd moet worden, waarbij het uiterlijk en het temperament hand in hand moeten gaan. De huidige *gebruikswaarde* is jachthond, waakhond en gezelschapshond. De Taiwan Dog is middelmatig groot, pezig, droog, goed in balans en buitengewoon trouw aan zijn baas. Hij is brutaal en kent geen angst. Het *voorhoofd* is breed en gerond, zonder rimpels. De schedel is een tikje langer dan de voorsnuit, de stop is goed aangeven en heeft een kleine frons. De neus heeft wijd openstaande neusgaten en is zwart van kleur. Een beetje een lichtere neuskleur is toegestaan, behalve bij de honden met een zwarte vacht. De neusrug is vlak, de lippen zijn goed aangesloten en de voorsnuit wordt iets smaller aan het eind, maar mag niet spits zijn. Een *schaargebit* is gewenst. De amandelvormige *ogen* zijn donkerbruin; gele en lichte ogen moeten worden vermeden. De rechtopstaande, dunne *oren* staan aan de buitenzijde van de schedel in een hoek van 45 graden. De *hals* is gespierd, van goede lengte, licht gewelfd en zonder keelhuid. De Taiwan Dog is in eerste instantie een werkhond en hij heeft dan ook een pezig, gespierd *lichaam*, dat bijna vierkant is.

Sikkelvormige staart

De achterbenen zijn recht, kort en goed ontwikkeld. De lendenen zijn gespierd en het kruis, dat breed is, loopt heel licht af. Hij heeft een matig diepe borst, die de ellebogen niet bereikt, en goed gevormde ribben. De buiklijn is goed opgetrokken. Het *schouderblad* ligt goed naar achteren en de schouders moeten met de opperarm een hoek van 105 tot 100 graden vormen. Ellebogen dicht tegen het lichaam, de voorbenen zijn recht en parallel en hebben stevige polsen.

De *achterbenen* moeten rank zijn,



• De reu Hsaio Wu Fong, stamvader van de kennel van Chen Ming-nan.



• De teef Black Spirit, stammoeder van de kennel van Chen Ming-nan.

hebben goed bone en stevige spieren en zijn parallel. De *voeten*, met zwarte nagels, mogen noch naar binnen, noch naar buiten draaien en hebben dikke voetzolen. De sikkelvormige *staart* is hoog aangezet en wordt rechtop gedragen, met de punt naar voren. Het *gangwerk* is krachtig en grijpt goed uit. De *vacht*, met een lengte van 1,5 tot 3 centimeter, is kort en hard en ligt dicht tegen het lichaam aan. De Taiwan Dog komt in een range van *kleuren* voor: zwart, brindle, fawn, wit, wit en zwart, wit en fawn en wit en brindle. *Schofthoogte*: reuen tussen 48 en 52 cm; teven tussen 43 en 47 cm. De Taiwan Dog weegt tussen de 12 en 18 kilogram. *Fouten* zijn onder andere schuwheid, tanggebit, uitpuilende ogen en onder of boven de maat. *Enkele eliminerende fouten*: agressie of ernstige schuwheid, geen rechtopstaande oren, te lang haar en een gekrulde staart. ◀