

# 'Henrietta Horn'

## Een Greyhound uit 1924

De levendige handel in oude afbeeldingen van honden betekent dat we nog altijd nieuwsgierig zijn hoe de voorouders van onze rashond er uit zagen. 'Uit de kunst' laat u kennismaken met die voorouders én met de kunstenaar die hen vereeuwigde...

TEKST EN AFBEELDING: RIA HÖRTER

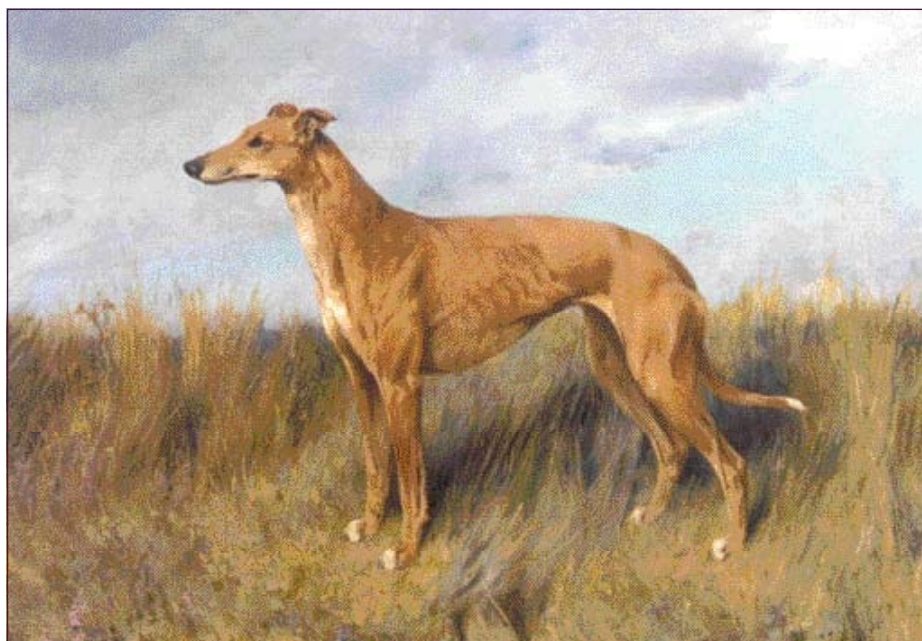
**W**at zien we op dit schilderij? Een Greyhound, wiens kleur geraffineerd past bij het hoge gras waarin zij staat. Dit is Henrietta Horn, een Engelse Greyhound, die in januari 1923 wordt geboren. Haar fokker is Sir John Humphery en hij is ook haar eigenaar. Ze wordt gefokt uit Guards Brigade, geboren in 1918 en eigendom van Lord Tweedmouth, en Littleton Frisco, in 1919 gefokt door Mrs M.M. Banks. In 1925 neemt Henrietta in het Altcar stadion deel aan de Waterloo Cup, waarbij ze de 'Waterloo Plate' wint. Veel bronnen beweren dat deze Greyhound in 1924 de Waterloo Cup heeft gewonnen, maar dat is onjuist. Sinds 1836 is dit evenement de ultieme test voor coursende Greyhounds, waarbij grote geldprijzen te winnen zijn. Het evenement staat nu onder grote druk vanwege nieuwe wetgeving en protesten.

### FORMELE PORTRETTE

Dit portret moet tot de zogenoemde 'formele portretten' worden gerekend. Niets in de voorstelling is speels of leidt af van de hoofdfiguur. In tegenstelling tot andere afbeeldingen van Greyhounds uit de negentiende en

twintigste eeuw is hier geen enkele actie te bespeuren. Zo ligt er geen dood konijn voor de voeten van de hond, een geliefd attribuut in die tijd. De opdrachtgever heeft ongetwijfeld slechts één eis gesteld: vereeuwig mijn Greyhound. Dat deed de kunstenaar, waarbij hij de achtergrond niet tot in detail uitwerkte – die is bijna impres-

sionistisch – maar de hond wel. Bij het schilderen van honden is de uitdrukking van de ogen heel belangrijk en de maker van dit schilderij is er in geslaagd die natuurgetrouw weer te geven: donker, ovaal van vorm en met een intelligente uitdrukking. We weten niet of dit een exacte weergave is van Henrietta Horn; portretschilders – ook van honden – kunnen immers schoonheid toevoegen en daaraan maken zelfs de grootsten onder hen zich schuldig! De lange, gespierde en krachtige achterhand van deze Greyhound, met een breed tweede dijbeen, wijst op een hond die bij het racen en coursen snelheid paart aan kracht. Greyhounds worden niet zelden – zo ook hier – afgebeeld in de traditie van het schilderen van (race)paarden: sierlijk, krachtig, imponerend en oogstrelend.



• Arthur Wardle, 'Henrietta Horn a Greyhound'. Olieverfschilderij op canvas, 71 x 92 cm. Een poster van dit schilderij is verkrijgbaar bij: [www.encore-editions.com](http://www.encore-editions.com) en [www.artrenewal.org](http://www.artrenewal.org)

## DE GREYHOUND NU

In Engeland is windhondenrennen nog steeds een zeer populaire sport. Een goede geestelijke en lichamelijke gezondheid zijn een must, omdat van de Greyhound grote prestaties worden verlangd. Ondanks de aangeboren drang om te jagen – waarbij snelheden van circa 70 km per uur kunnen worden bereikt – is dit een ras met een stabiel, ietwat flegmatiek temperament. Hun gezichtsvermogen is fenomenaal. Als er één ras is dat substantie combineert met elegantie, kracht en kwaliteit, dan is het de Greyhound wel. Meer rasinformatie vindt u op de poster van deze maand. Hoewel er in voorgaande eeuwen diverse beschrijvingen van de Greyhound werden gemaakt – onder meer door dr. John Henry Walsh in het midden van de negentiende eeuw en The Greyhound Club in de twintigste eeuw – dateert de eerste officiële rasstandaard die door The Kennel Club werd geaccepteerd van 1951; die wordt herzien in 1986 en goedgekeurd door de FCI in 1987. In Nederland worden de rasbelangen behartigd door de Greyhoundclub.

## MAKER VAN HET SCHILDERIJ

Henrietta Horn wordt rond 1924 vereeuwigd door Arthur Wardle, die op 5 februari 1864 in Londen wordt geboren. Wardle is één van de beste schilders van rashonden die Engeland heeft voortgebracht. Hij is autodidact, bestudeert dieren in de Londense dierentuin en is regelmatige bezoeker van hondententoonstellingen. Zijn werk met betrekking tot dieren kan in twee groepen worden ingedeeld: wildlife en hondenportretten. Laatstgenoemde groep bestaat uit eigen werk, opdrachten, boekillustraties en... sigarettenplaatjes, prenten en ansichtkaarten. Wardle tekent onder meer de illustraties voor het standaardwerk 'A History and Description of the



Eva-Maria Krämer

• *Het verschil tussen een Greyhound uit circa 1924 en ruim een halve eeuw later is opvallend klein.*

Modern Dogs of Great Britain and Ireland'. Op 16-jarige leeftijd wordt zijn werk voor het eerst tentoongesteld in de Royal Academy en tussen 1880 en 1930 exposeert Wardle hier meer dan honderd werken. Ook elders kan men zijn werk zien, zoals in 1910 op de Liverpool Exhibition en in 1931 bij The Fine Art Society. Op 16 juli 1949 overlijdt Arthur Wardle in Londen. Van zijn hand zijn op dit moment meer dan 250 werken bekend. Afbeeldingen van terriers nemen daarbij, relatief gezien, een grote plaats in. Zijn werken zijn te bewonderen bij de Tate Gallery in Londen, in het Leeds Museum en voorts in musea in Nieuw-Zeeland, Australië en Zuid-Afrika. In 1880 woont de schilder op Oakley Square in Londen, maar in 1892 vinden we hem op het deftige Alma Square, in de kunstenaarswijk St. Johns Wood. Wardle heeft zonder twijfel de tijdgeest mee: rond de overgang van de negentiende naar de twintigste eeuw is het bij well-to-do eigenaren van

bekroonde rashonden en raspaarden heel gebruikelijk hun dieren te laten vereeuwigen door bekende schilders.

## EIGENAAR EN COLLECTIE

In 2000 is het schilderij in de collectie van Ruth Havemeyer-Norwood, maar op 12 mei 2002 wordt het geveild en verkocht voor 16.730 dollar. Dat is veel geld, maar het stuk brengt relatief gezien weinig op. Bijvoorbeeld in vergelijking met Wardle's schilderstukken 'Gordon Setter' en 'Spaniels with a Cock Phaasant', die op een veiling in 2004 respectievelijk 83.520 en 52.749 dollar opbrengen. ◀

**Coursen** is een sport waarin men, met honden die op zicht jagen, de jacht op het haas zo natuurgetrouw mogelijk probeert te imiteren. Bij **baanrennen** lopen de honden over gras of zand op een baan die de vorm heeft van een atletiekbaan. Bij beide sporten rennen de honden achter een kunstmatige prooi.